

水道工事について（お知らせ）

仙台市水道局

住民の皆様には、日頃から水道事業にご理解とご協力を賜り、厚く御礼申し上げます。
この度、下記の場所において、古い水道管を地震に強い水道管に更新する工事を行うこととなりました。

つきましては、工事期間中の交通規制や工事車両の往来による騒音・振動、断水や濁水を伴う作業等により、住民の皆様には大変ご迷惑をお掛け致しますが、工事の早期完成に努めますので、皆様のご理解・ご協力を賜りますよう宜しくお願い申し上げます。

- 1. 工事件名 管整 第2022-411号
口径50・75・100耗 子平町地内外1線配水支管更新工事
- 2. 工事場所 仙台市青葉区子平町、一番町一丁目 地内
(※下図をご参照願います)



- 3. 工事概要 水道管布設 ・ダクタイル鋳鉄管 (DIP 管) ・配水用ポリエチレン管 (HPPE)
φ 100 mm L≒ 85m φ 75 mm L≒ 300m

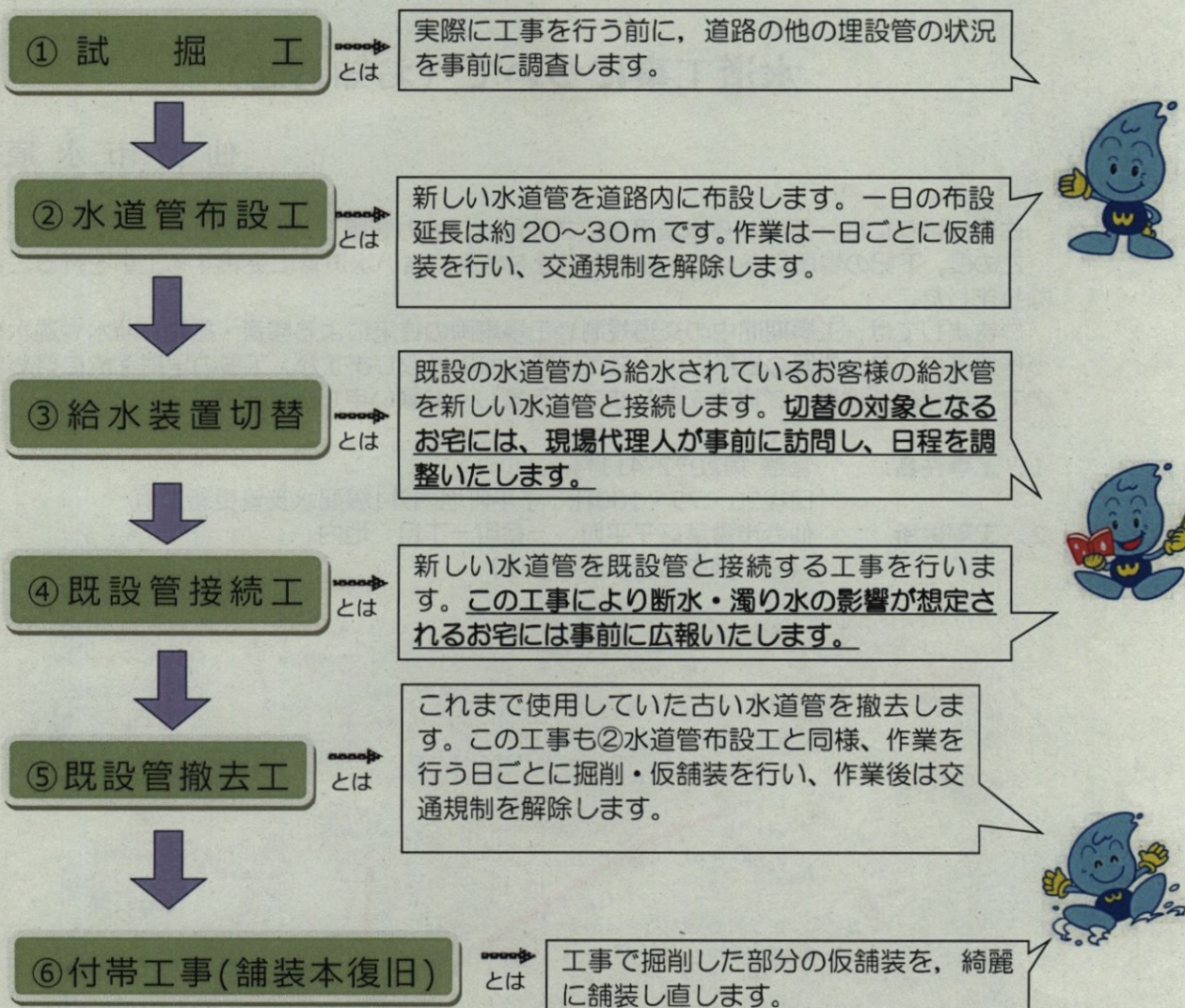
- 4. 工事期間 令和5年4月 から 令和6年3月末 まで
※ 作業の進捗状況により、工期が延期となる場合があります。

- 5. 作業時間 通常、昼間作業 (午前9:00から午後5:00) で行います。
一部路線については、夜間作業 (午後10:00から翌日午前6:00) で行う場合があります。※夜間工事を行う際は、事前にお知らせ致します。
※ 日曜・祝祭日は原則として休工します。



裏面あります

6. 工事の流れ



7. 交通規制

交通誘導員及び保安設備を設置し、**道路幅員減少/車両通行止め(一方通行規制解除による迂回規制)**にて施工します。(※ご通行の際には、交通誘導員の指示に従って下さいますようご協力をお願い致します。尚、車両通行止めにつきましてはご迷惑お掛け致しますが、迂回を御願ひ致します。)

8. 工事担当課

仙台市 水道局 給水部 西配水課 管路係
平日 午前 8:30 から 午後 5:00 電話 022-277-2639(係直通)

9. 工事施工業者

中央管工業株式会社 現場代理人 新堂 浩希
電話 070-6451-1056



第21回わくわく八幡体育祭プログラム

| 番号 | 学年・地域 | 演技名 | 種目・競技について |
|--------------------|-------|---------------------|---|
| 1 | 地域 | 南北対抗綱引き合戦 | 1町内 男1名・女1名 綱引き ※中学生以上 教職員参加 |
| 2 | 地域 | おいっち・に! おいっち・に! | 1町内6名組 二人三脚2名×3(半周×3) ※中学生以上・男女問わず 教職員参加 |
| 3 | 地域 | しっかり走ろう | 就学前の幼児全員 |
| 4 | 4年 | 短距離走 | 個人競技 |
| 5 | 1年 | かけっこ | 個人競技 |
| 6 | 6年 | 短距離走 | 個人競技 |
| 7 | 2年 | にじいろ プロジェクト 2023 | 団体競技 |
| 8 | 3年 | 白はと宅急便 | 団体競技 |
| 9 | 5年 | 学級対抗リレー | 団体競技 |
| 10 | 地域 | ポール送り競争 | 会場にいる60歳以上全員 教職員参加 |
| 11 | 地域 | 走れ! 汽車ぼっぼ | 1町内3名組 ※男女(20歳以上)各1名 1・2年生から1名(1町内1チーム以内) |
| 12 | 3年 | 学級対抗リレー | 団体競技 |
| 13 | 4年 | 八幡すずめ踊り 2023 | 団体演技 |
| 14 | 地域・学校 | 雀踊り | 全校児童と会場の皆さんが参加します。 |
| 昼食・休憩(11:25~12:10) | | | |
| 15 | 地域 | 背のびの運動 | 1町内20名 玉入れ ※年齢制限なし・男女問わず 教職員参加 |
| 16 | 6年 | 学級対抗リレー | 団体競技 |
| 17 | 3年 | 短距離走 | 個人競技 |
| 18 | 1年 | いっしょに すまいる だいさくせん!! | 団体演技・競技 |
| 19 | 5年 | 短距離走 | 個人競技 |
| 20 | 2年 | 短距離走 | 個人競技 |
| 21 | 4年 | 学級対抗リレー | 団体競技 |
| 22 | 5・6年 | 八幡ソーラン 2023 | 団体演技 |

※令和5年5月27日(土) 8時30分~14時20分(予定)

※雨天の場合は、28日(日)に延期(同時刻)

※花火打ち上げ 午前6時20分

鼓動



仙台市立第一中学校

〒980-0871

仙台市青葉区八幡4丁目16番1号

電話 022-234-4251

F A X 022-301-9328

学校ホームページ

<https://www.sendai-c.ed.jp/~firstjhs/>

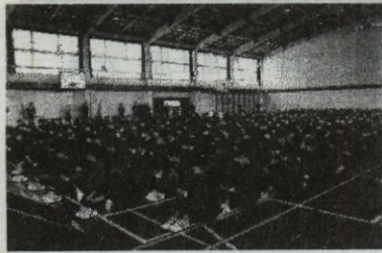
第1号 令和5年4月18日

令和5年度 第一中学校新学期がスタートしました

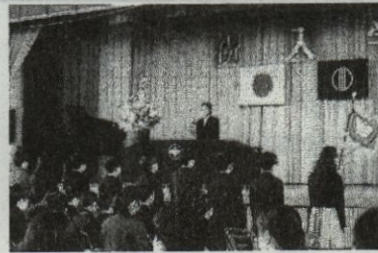
4月10日(月)、着任式・始業式を行い、令和5年度の第一中学校がスタートしました。今年度は、着任式・始業式ともに2・3年生が体育館に集まり、対面形式で行いました。着任した教職員は、生徒たちのさわやかな挨拶や整然とした式の様子に触れ、チーム一中の一員としての意識を高めました。

4月11日(火)には「第77回入学式」を挙行し、多くの保護者が参列される中、214名の新入生を迎えました。翌12日(水)には、校友会主催の「対面式」を行い、2・3年生が中学校生活や部活動について、分かりやすく説明しました。新入生は、配付された「一中説明書」を熱心に見ながら、一中での学校生活について理解を深めました。

今年度の本校の学校重点目標は、「確かな学力の育成」と「ゆたかな社会性の育成」の二つです。保護者の皆様、地域の皆様の御理解と御協力のもと、家庭と地域、学校がともに手を携え、子どもたちの健全な育成を目指し、教職員一丸となって取り組んでまいります。今年度も、御支援のほどよろしくお願いいたします。



【着任式・始業式の様子】
どの学年も整然と式に臨みました



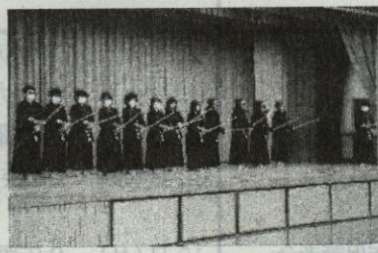
【入学式・新入生呼名】
しっかりと返事ができました



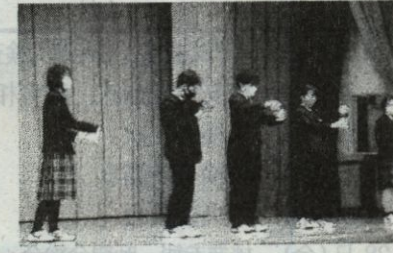
【新入生誓いのことば】
堂々と誓いのことばを述べました



【対面式の様子】
「一中説明書」を見ながら説明を聞きました



【部活動紹介①運動部】
どの部も工夫を凝らしたパフォーマンスを展開しました



【部活動紹介②学芸部】

令和5年度在籍生徒数(4月18日現在)

| 1学年 | 2学年 | 3学年 | せせらぎ | 大空 | 計 |
|------|------|------|------|----|------|
| 210名 | 224名 | 214名 | 2名 | 7名 | 657名 |

令和5年度職員紹介「チーム一中」～よろしくお願ひいたします～

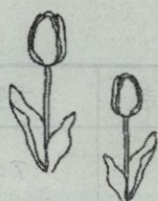
<校長> 渡部 健一 <教頭> 相沢 克広 (国語) <主幹教諭> 門脇 美智子 (数学)

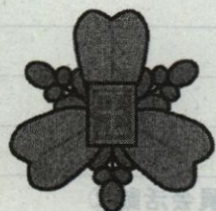
| | 1 学年 | | 2 学年 | | 3 学年 | |
|------------|--------------|----|--------|----|--------|----|
| 担当 | 氏名 | 教科 | 氏名 | 教科 | 氏名 | 教科 |
| 主任 | 武田 研一 | 社会 | 小野 仁 | 保体 | 磯村 淳子 | 英語 |
| 副主任 | 佐々木 寿裕 | 保体 | 板橋 聡 | 数学 | 境 敏志 | 理科 |
| 1組 | 山田 武裕 | 理科 | 寺島 香苗 | 国語 | 小山内 幸代 | 英語 |
| 2組 | 菅野 安柚 | 英語 | 村野 勇氣 | 数学 | 菅野 太平 | 数学 |
| 3組 | 辻 明哲 | 英語 | 目黒 文恵 | 美術 | 小林 智奈美 | 保体 |
| 4組 | 及川 睦未 | 理科 | 菅原 悠 | 国語 | 中村 美穂 | 数学 |
| 5組 | 土山 裕太郎 | 音楽 | 鈴木 絵里奈 | 理科 | 佐々木 竜也 | 技術 |
| 6組 | 鈴木 玲央 | 国語 | 藤原 祐二 | 社会 | 川戸 理子 | 国語 |
| 7組 | | | 千葉 慎司 | 社会 | 吉野 熙 | 保体 |
| 副担任 | 本田 睦子 | 家庭 | 菊地 紗綾香 | 英語 | 三上 直子 | 英語 |
| 副担任 | 佐々木 優果 | 数学 | 和田 友美 | 理科 | 勝又 美沙希 | 保体 |
| 副担任 | 沼澤 實和 | 国語 | | | 笠原 陸海 | 社会 |
| 大空 | | | 佐藤 桃子 | 美術 | | |
| せせらぎ | 船越 道子 | 音楽 | | | | |
| ステップステーション | 佐々木 寿裕・和田 友美 | | | | | |

<生徒指導主事> 上野 創 (数学) <養護教諭> 坂田 香保理 <事務長> 八巻 宏枝
 <ALT> キャロライン <主任技師> 平泉 嘉子 <嘱託技師> 富士原 安雄
 <図書事務> 小檜山 泉・伊與田 利奈 <S C> 佐藤 恵子
 <SSW> 荒木 恵美 <さわやか相談員> 小檜山 泉 <支援員> 佐々木 文子
 <給食パート> 西城 みき子・金 香澄 <給食代替> 佐藤 絹美

4・5月の主な行事予定

| 4月 | 5月 |
|---|-------------------------------------|
| 20日(木) 専門委員会, 3年聴力検査 ※部活動中止 | 2日(火) 1年内科検診, 部活動集会 |
| 24日(月) 校友会任命式, 教育相談 | 9日(火) 全国学力・学習状況調査「話すこと」調査 |
| 25日(火) 尿検査1次 ※部活動中止 | 11日(木) 1年心臓病検診 ※職員出張のため部活動中止 |
| 26日(水) 尿検査予備日 | 12日(金) 専門委員会, 1・2年・特支眼科検診 ※部活動中止 |
| 27日(木) 中央委員会 | 15日(月) 2年野外活動 (~17日, 栃木方面) |
| 28日(金) 授業参観, 師親会総会, 学年保護者会, 学級懇談会 ※弁当持参 | 18日(木) 2年休業日 ※部活動中止 |
| | 19日(金) 中央委員会, 2・3年眼科検診 |
| | 22日(月) 会議のため部活動中止 |
| | 23日(火) 3年部活動中止 |
| | 24日(水) 3年修学旅行 (~26日, 東京方面) |
| | 25日(木) 1年校外学習 (南三陸) |
| | 29日(月) 会議のため部活動中止 |
| | 30日(火) 善導第1回役員会, 2年歯科検診 |
| | 31日(水) 校友会総会, 1・2年歯科検診 |





国見っ子

仙台市立国見小学校

Tel 234-6383

Fax 271-3352



～ あこがれる やさしく かしこく すこやかに ～

<http://www.sendaic.ed.jp/~kunimida/>

授業参観・懇談会

新学期が始まって2週間がたちました。新しい学年、新しい教室、新しい先生、新しい友達と環境が大きく変化しましたが、どの教室でも子供たちは、気持ちを新たに落ち着いて学習に取り組んでいる姿が見られます。しかし、その一方で、これまでの緊張から心や体の疲れも見え始めています。少しでも緊張を緩和し、子供たちや保護者の方が安心して過ごせるように支援してまいります。

22日は授業参観、PTA 総会、学年学級懇談会です。このように一度に開催するのは、4年ぶりとなります。緊張の中でも頑張っているお子様の小さな成長やよさを認め褒め励ましてくださいますようお願いいたします。子供たちが一年を通じて、夢に向かって、やさしく、かしこく、すこやかに成長できますよう、教職員一同精一杯努力してまいります。保護者の皆様、地域の皆様どうぞよろしくようお願い申し上げます。

お知らせとお願い

(1) 安全対策について

本校では、不審者等から子供たち一人一人をしっかりと守れるよう、朝8時30分になりましたら、昇降口を閉めます。遅れそうなどときには、遅刻の連絡を入れていただき、職員玄関のインターフォンを押して、職員玄関よりお入りくださいますようお願いいたします。

また、通院等でお子さんを早退させる場合は、必ずお迎えをお願いいたします。授業時間帯に子供だけ一人で帰宅させることは、防犯上大変危険ですので学校までお迎えに来てくださいますようお願いいたします。

(2) 職員駐車場内での送迎は、給食車の運搬ができなくなるなどから、ご遠慮くださいますようお願いいたします。

(3) 運動会について

5月27日(土)に運動会を予定しています。詳細は、後程お知らせいたします。

29日(月)振替休業日 30日(火)が予備日です。

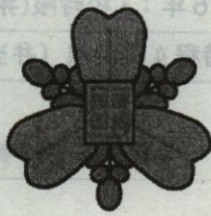
(4) 今年も新型コロナウイルス感染拡大防止のため、夏休みのプール開放は、中止となります。

～ 5・6月の行事予定～

| | | |
|-----|--------|---|
| 5月/ | 1日(月) | 3・5年：耳鼻科検診 |
| | 2日(火) | 4・5年：視力再検査 |
| | 9日(火) | 4・5・6年・支援学習室：眼科検診 SC来校 |
| | 10日(水) | 4・5・6年・支援学習室：歯科検診 二次尿回収日 委員会活動② |
| | 11日(木) | 2年・3-3-3-4：内科検診 二次尿回収日(予備日) |
| | 12日(金) | 小中合同挨拶運動 3年：視力再検査 |
| | 15日(月) | 6年・5-1・5-2：内科検診 代表委員会① |
| | 16日(火) | 1年：視力検査 SC・SSW来校 |
| | 17日(水) | 2年：視力再検査 |
| | 18日(木) | 4年・5-3・5-4：内科検診 |
| | 19日(金) | 一斉下校確認日*学年で時間を合わせて下校します。下校時刻は通常通りです。 |
| | 22日(月) | 運動会係児童打合せ |
| | 23日(火) | 1・2・3年：眼科検診 SC来校 |
| | 24日(水) | 1・2・3年：歯科検診 クラブ活動② |
| | 27日(土) | 大運動会 |
| | 29日(月) | 振替休業日(運動会) |
| | 30日(火) | 運動会予備日(給食あり) 2年：聴力検査 SC・SSW来校 |
| | 31日(水) | 特別時程4校時限(給食あり) 1年：聴力検査 4年：下水道出前授業(24校時) |
| 6月/ | 1日(木) | 支援学習室聴力検査 |
| | 5日(月) | 1年：心臓病一次検査 委員会活動③ ALT来校 |
| | 6日(火) | 読み聞かせ(3・5年) SC来校 |
| | 7日(水) | 1年・支援学習室：耳鼻科検診 |
| | 8日(木) | 鑑賞教室(1～4年) |
| | 12日(月) | 避難訓練(地震) ALT来校 |
| | 13日(火) | 読み聞かせ(2・6年) SC来校 ALT来校 |
| | 14日(水) | 特別時程4校時限(給食あり) |
| | 15日(木) | 6年：スチューデントシティ(6年弁当) |
| | 19日(月) | ALT来校 代表委員会② |
| | 20日(火) | 読み聞かせ(1・4年・支援学習室) SC来校 ALT来校 |
| | 21日(水) | クラブ活動③ |
| | 26日(月) | ALT来校 |
| | 27日(火) | 読み聞かせ(3・5年) ALT来校 SC・SSW来校 |
| | 28日(水) | クラブ活動④ 第1回学校運営協議会(午前) |
| | 29日(木) | 防犯教室 |



～ 4月17日より、新しい先生をお迎えいたしましたので、お知らせいたします ～
 拠点校指導員 塩澤 和夫 先生 ICT支援員 山内 富美子 先生
 ALT Storm Manson先生・Jennifer O'keeffe先生
 SSW(スクールソーシャルワーカー) 荒木 恵美 先生



国見つ子

仙台市立国見小学校

Tel 234-6383

Fax 271-3352

児童数：637名



～あこがれる なかよく かしこく たくましく～

<http://www.sendai-c.ed.jp/~kunimida/>



ご入学・ご進級おめでとうございます

今年、全国的な暖かさで、桜の花びらが舞う中での入学式となりました。本日、95名の新生を迎え、総勢637名の子供たちと令和5年度がスタートしました。今年度は、4年ぶりにご来賓をお迎えしての入学式となります。

新学期を迎え、子供たちは、新たな気持ちで「頑張ろう！」と目を輝かせていました。一人一人が自分の目標に向かって、頑張っていくことと思います。

今年度も、子供たちが楽しく充実した学校生活を送れるよう教職員一同努力してまいります。

保護者の皆様、地域の皆様、今年度も子供たちの笑顔のため、ご支援賜りますよう、どうぞよろしくお願い申し上げます。

よろしくお願ひします ※今年度より、特別支援学級の名称が「支援学習室」となりました。

令和5年度 国見小学校教職員の紹介 ※太字は今年度転入の教職員です。

| | | | | | |
|----------|--------|------------|---------|-----------|---------|
| 校長 | 宮崎 善功 | 3年4組 | 岩 渕 紀子 | 会計年度任用技師 | 鈴木 久美子 |
| 教頭 | 千葉 容子 | 4年1組(主任) | 大 山 由紀子 | 会計年度任用栄養士 | 新 妻 沙 織 |
| 主幹教諭 | 泉 山 宇志 | 4年2組 | 小 嶋 欣子 | 指導補助員 | 中 川 史子 |
| 副教務 | 廣 島 幸夫 | 4年3組 | 濱 埜 健志 | 指導補助員 | 関 東 麻希子 |
| 主任 | 宮 本 高志 | 高学年総括主任 | 加 藤 尚裕 | 指導支援員 | 秋 山 有美 |
| 教育相談 | 西 村 裕子 | 5年1組 | 渡 邊 航平 | 指導支援員 | 日 下 洋子 |
| 国際教室 | 横 山 広佳 | 5年2組 | 田 口 舞 | 指導支援員 | 浅 野 由美子 |
| 国際教室 | 古 川 遼 | 5年3組(主任) | 須 藤 なるみ | 図書事務員 | 鹿 俣 映子 |
| 国際教室 | 森 幸江 | 5年4組 | 齋 藤 祐佳 | 図書事務員 | 木 戸 文江 |
| 1年1組(主任) | 三 塚 幸恵 | 6年1組(主任) | 梶 山 裕子 | さわやか相談員 | 木 須 公枝 |
| 1年2組 | 高 品 理子 | 6年2組 | 柴 田 優紀 | スクールカウンセラ | 清 海 綾子 |
| 1年3組 | 高 橋 怜奈 | 6年3組 | 川 村 遼平 | 給食パート | 吉 田 文子 |
| 2年1組(主任) | 神 淳子 | 支援学習室1 | 泉 澤 由美子 | 給食パート | 田 崎 友美 |
| 2年2組 | 櫻 井 恵美 | 支援学習室2(主任) | 宮 崎 真人 | 給食パート | 鈴 木 麻弥 |
| 2年3組 | 伊 藤 友理 | 支援学習室3 | 北 村 里彩 | 給食パート | 齊 藤 祐美子 |
| 2年4組 | 安 彦 俊宏 | 養護教諭 | 大 栗 綾香 | 給食パート | 佐々木 優子 |
| 中学年総括主任 | 蕪 武 彩子 | 総括主任栄養士 | 高 橋 由美 | 給食代替パート | 日向野 泰子 |
| 3年1組(主任) | 栄 利 滋人 | 専門員 | 岡 本 義明 | 自己啓発等休業 | 坂 本 明子 |
| 3年2組 | 似 内 元彦 | 給食技師 | 阿 部 雅美 | 産 休 | 葛 西 希望 |
| 3年3組 | 長 岡 伶苗 | 会計年度任用給食 | 西 陽子 | 育 休 | 澁 谷 真理子 |
| | | | | | 佐 藤 杏 菜 |

4月の行事予定

| | |
|-------------|---|
| 4月 / 10日(月) | 着任式・第1学期始業式・入学式 1～5年：2校時限 6年：3校時限(弁当なし) |
| 11日(火) | 1年：特別時程3校時限(弁当なし) 2～6年：特別時程4校時限(弁当なし) |
| 12日(水) | 非常聞き取り訓練(朝) 6年：発育測定 1年：交通教室，特別時程3校時限(弁当なし) *2～6年：弁当持参日 |
| 13日(木) | 2～6年：仙台市標準学力検査 1年：特別時程3校時限(弁当なし) *2～6年：弁当持参日 |
| 14日(金) | 全学年給食開始 1年：4校時限開始 5年：発育測定 |
| 17日(月) | 4年・特別支援学級：発育測定 委員会 |
| 18日(火) | 6年：全国学力・学習状況調査 3年：発育測定 |
| 19日(水) | 2年：発育測定 クラブ活動 |
| 20日(木) | 1年：発育測定 |
| 21日(金) | 5年：聴力検査 |
| 22日(土) | 授業参観2校時限 PTA総会 学年・学級懇談会 |
| 24日(月) | 振替休業日(授業参観) |
| 25日(火) | 不審者対応訓練(朝) 3年：聴力検査 2～6年：視力検査開始 一次尿回収日 |
| 26日(水) | 6年：視力再検査 一次尿回収日(予備日) |
| 27日(木) | 1年・3-1・3-2・特別支援学級：内科検診 |
| 28日(金) | 1年生を迎える会(3校時) 特別支援学級：視力検査 |

※5月27日(土)は運動会・29日(月)は振替休業日です。※PTA総会・懇談会については、別途お知らせいたします。

お知らせとお願い

1 検温カードの提出をお願いします。

新型コロナウイルス感染防止のため、毎朝お子さんの体温を測り、ご家族の体調と一緒にカードに記入し、登校時に提出します。

2 給食当番のお子さんは、マスクを着用して準備を行いますので、マスクを持たせていただきますようお願いいたします。

3 緊急メール配信のためのメールアドレスの確認をお願いします。

アドレスや機種を変えた方は、アドレスの確認をお願いいたします。今後も様々な連絡をすることがあります。兄弟がいる場合は、それぞれで登録をお願いします。なお、登録はできても拒否される場合があります。PCからのメールを受信できるよう設定をお願いします。

【登録の手順】

- ◆ 以下の通りに送信すると登録できます。

| | |
|-----|-----------------------|
| 送信先 | kuni-3@sendai-c.ed.jp |
| 件名 | 登録 |
| 本文 | 2、1、20 名前 |

※アドレス以外はすべて全角で入力してください。カンマ「,」ではなく 読点「、」で区切ってください。

学年、組、番号、児童氏名

- ◆ 登録の手続きが正常に完了すると、次のようなメールが届きます。

| | |
|----|---|
| 件名 | アドレス登録完了のお知らせ |
| 本文 | メールアドレスの登録が正しく行われました。 ※このメールは自動返信によるものです。 このメールへの返信は不要です。 |





乳幼児さんの行事



今回掲載した行事は、4月20日時点での情報です。最新の情報は児童館のホームページでご確認ください。

こまめちゃん

令和5年度のこまめちゃんがスタートします！
親子で手遊び、ふれあい遊び等をして楽しく遊ば
しましょう♪

今月のテーマは「春を楽しもう」です！

《日時》 5月22日(月)
午前11:00~11:30

《対象》 0歳(1ヶ月~)親子10組

《申込み》 5/10(水)~

令和5年度 職員紹介

~宜しくお願いたします~

| | |
|---------|---------------------|
| 館長 | 太宰 明子 |
| 児童厚生員 | 東海林 和枝 |
| 児童厚生員 | 菊地 裕加里 (黒松児童館より) |
| 児童厚生員 | 佐々木 愛可 |
| 児童厚生員 | 小峯 楓 |
| 児童クラブ担当 | 小林 よしみ |
| 児童クラブ担当 | 吉田 真理子 (中山児童館より) |
| 児童クラブ担当 | 古和田 洋子 |

~お世話になりました~

| | |
|---------|-------------------------|
| 主任 | 小川 久美 (川平マイスクール児童館へ) |
| 児童クラブ担当 | 小関 順子 (広瀬マイスクール児童館へ) |

にこにこタイム

15分間のプチタイムです。手遊びやわらべうた
で楽しく遊ばしましょう！当日自由参加です。お気
軽にどうぞ♪

《日時》 5月11日(木)
午前11:00~11:15

《場所》 ゆうぎ室

《対象》 乳幼児親子(当日自由参加)

図書貸し出しについて

児童館にある本の貸し出しについて、下記の通りご案内いた
します。

★一人 2冊まで(親子だと4冊になります)

★2週間

職員にお声がけいただき、図書貸出簿にご記入ください。



子育てサロン

主催:八幡地区民生委員児童委員協議会

《日時》 5月17日(水)
午前10:00~11:30

《場所》 八幡コミュニティセンター

《対象》 乳幼児親子自由参加

優しい民生委員の方々が温かく迎えて
くださいます。出入り自由ですので、
お気軽にご参加ください。



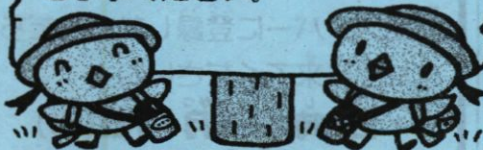
お知らせ

いつも遊びに来ていただきあり
がとうございます。
5/29(月)は八幡小学校の
振替休業日となっております。朝か
ら小学生がきております。
ご了承ください。

子育て支援クラス

地域の子供たち、子育て中
の皆さんのために、楽しく活
動しています。
新規会員募集中です！興味
のある方は、お気軽に児童館ま
でお問い合わせください。

ぼくたち八幡児童館のキャ
ラクターです。
オクトパッチ、パイナッチ、
さかなっちです。
よろしくね~!!



いただいた個人情報は、目的以外に使用しません。またこの紙は、リサイクルに活用できます。



八幡児童館 令和5年5月1日発行

じどうかんだより

〒980-0871 青葉区八幡2丁目9-1 (八幡小学校敷地内) TEL・FAX 272-6806

※駐車場がありません。徒歩・公共交通機関でいらしてください。



(公財) 仙台ひと・まち交流財団が運営する児童館のホームページ <http://www.hm-sendai.jp/jidoukan/>

☆自由来館の利用について☆

自由来館の利用方法につきまして、下記の通りご案内いたします。



＜乳幼児親子＞ ＊平日 9:00～18:00 ＊土曜日 9:00～17:00

5/8より「ピクニックタイム」月～土曜日 12:00～13:00 親子室で昼食をとることができます。

＜小学生・中高生＞

＊平日 放課後、一度帰宅してから 16:30 まで(中高生のみ 18:00 まで)

＊土曜日 10:00～11:45 13:30～16:30

※小学生は、下校指導時刻に帰宅のお声がけをします。(冬季は 16:00 まで)

※小中高生の自由来館は昼食をとることが出来ません。(水分補給用の飲み物は持参できます)

～利用方法～

- ①初めての自由来館利用の際に、登録カードに保護者の連絡先等をご記入いただきます。
- ②小学生には、自由来館カードを発行します。次回から、遊びに来るときに持ってきてください。
- ③2回目以降の自由来館からは、自由来館者名簿に「名前」「来た時間」「帰る時間」等の簡単な記入をしていただきます。

みんなでペタンク

ペタンクとは、フランスで生まれた誰でも楽しむことができるスポーツです。

やってみたいお友だちは下の申込書に記入して、児童館まで提出してくださいね。

＜日時＞ 5月15日(月)

午後3:50～4:30

＜対象＞ 小学2年生 15名

小学3年生 15名

＜申込み＞ 5/1(月)～(先着順)



チャレンジ! はちスポ

5月の「はちスポ」は、ターゲットマットに挑戦! 大きなマットめがけて、ボールやフリスビーを投げます。

やってみたいお友だちは下の申込書に記入して、児童館まで提出してくださいね。

＜日時＞ 5月19日(金)

午後3:50～4:30

＜対象＞ 小学生 30名

＜申込み＞ 5/8(月)～(先着順)



行事に参加申し込みをしたお友だちは、学校から直接児童館に来てOKです。

ただし、帰る方法や時間を、必ずおうちの人と確認、約束してきてください。



みんなでペタンク 申し込み

チャレンジ! はちスポ 「ターゲットマット」申し込み

なまえ

なまえ

学 年 年生

学 年 年生

連絡先

連絡先

チャレンジ! 囲碁

今年度の「チャレンジ! 囲碁」は、クラブ活動になります。

前期メンバーに登録したお友だちは、忘れずに来てくださいね!

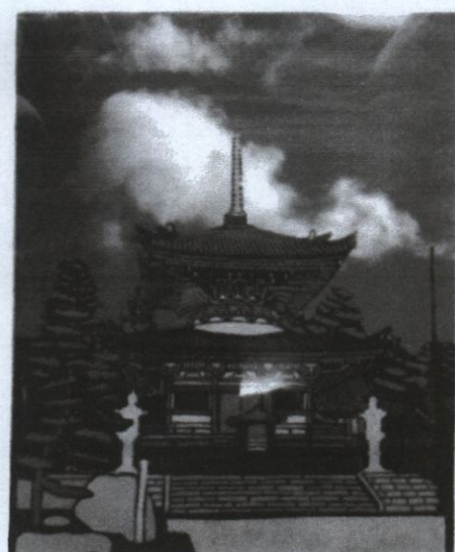
＜日時＞ 5月17日(水)

午後3:30～4:30

＜場所＞ 図書室

八幡杜の館

切り絵作品展示会



切り絵サークル会員の作品展示

仙台市シルバー人材センター中央互助会協賛

令和5年5月25日（木）～6月4日（日）

（毎週 木・金・土・日曜日に開催、10時～16時開館）

切り絵はインドが発祥と言われシルクロードを經由しヨーロッパ、中国へ伝わったと言われています。

その歴史は1500年以上になります。

切り絵は紙を切るので手先が器用になり、想像力を育成し認知症予防にもなります。

切り絵サークル入会希望者は下記に電話してください

TEL 090-1373-4211 代表 富田 弘

八幡杜の館 （ TEL 022-211-7077 ）

市営バス八幡1丁目下車、進行方向歩き、交番の手前の道を左折して80m



八幡交番だより



令和5年5月号
仙台北警察署 八幡交番
Tel: 022-712-2156

5月22日は「飲酒運転根絶の日」

平成17年5月22日早朝、多賀城市の国道45号線で、学校行事で横断歩道を渡っていた高校生の列に飲酒運転の車が突っ込み、3人の尊い命が奪われ、15人が重軽傷を負いました。

飲酒運転は、他人の生活や幸せを奪う重大な「犯罪」です。

このような出来事を起こさないために、地域全体で飲酒運転をなくしましょう！

～ 県民の責務 ～

- 1 飲酒運転しない！
- 2 飲酒運転をさせない！
- 3 飲酒運転車両に乗らない！



その一杯、自分も他人も不幸にします！



自転車用ヘルメットの努力義務化

令和5年4月1日より、自転車を運転するときには、自転車用ヘルメットの着用が「努力義務化」されました。

春の季節を迎えて、新生活や外出で自転車を使う機会の増える5月が、年間で一番自転車の事故が発生している時期となっています。

自分や大切な人を守るために、自転車に乗る時は、ヘルメットを着用しましょう！



守ろう交通ルール

タイヤ盗にご用心！

車のタイヤ交換が済んだご家庭も多いと思います。

交換したタイヤを屋外や施設設備のない場所に保管してはいませんか。

八幡交番管内では、タイヤの盗難被害が発生しています。

タイヤは、屋外に置いたままにせず、施設設備のある場所へ保管し、未然に被害を防ぎましょう！



「飲酒運転

しない

させない

許さない」

八幡交番内の3月1日から3月31日までの事件・事故発生状況

| | | | | |
|------|-------|-----|---------|----|
| 【事件】 | ・窃盗事件 | 1件 | ・その他の事件 | 2件 |
| 【事故】 | ・物損事故 | 33件 | ・人身事故 | 6件 |



特殊詐欺被害撲滅のために

宮城県内で

青葉区民が一番被害に遭っています

警察からの4つのお願い

1 キャッシュカードは渡さない



警察官、銀行員、役場職員などは、誰かのキャッシュカードを預かったりしません。誰にもキャッシュカードを渡してはいけません。キャッシュカードを取りに行くは絶対詐欺！！

2 お金を振り込まない・渡さない



電話でATMの操作を教えながら振り込ませる手口は確実に詐欺です。現金を初めて会った人に渡したら返ってきません。「息子や孫の知り合い」でもお金を渡してはダメ！！

3 誰かに相談してから決める

詐欺で騙された人は、誰にも相談しないまま、お金を振り込んだり、現金を渡しています。



行動する前に、誰でもいいから相談してみましよう。

4 警察に相談・通報する

警察への相談、通報は早ければ早いほうがいいです。迷ったら、まず警察署に電話してください。不審だと思ったら、すぐに電話してください。



詐欺撃退装置を活用しましょう

撃退装置の貸出し、購入補助金申請については仙台北警察署生活安全課までご相談ください。



仙台北警察署 022 - 233 - 7171

住宅向け太陽光パネル・蓄電池等の共同購入事業

住宅用・事業用
— 10kW未満 —

災害時の停電対策にも!

電気代が上がっている今だからこそ 太陽光を賢く使うチャンス!



グループパワーで、かしこくチョイス。未来へつなぐおトクな一歩。

太陽光パネル

蓄電池

みんなで購入しませんか?

購入プランは3パターン

1 太陽光パネル



発電した電気を自家消費
電気代を節約!

2 太陽光パネル + 蓄電池



昼間発電した電気を
夜間に使えて、災害対策にも!

3 蓄電池



太陽光パネル既設
卒FITにオススメ!

仙台市民の皆様へ



仙台市は、「2050年温室効果ガス排出量実質ゼロ」を目指し、脱炭素都市の実現に向けた様々な取り組みを推進しています。

本事業は、共同購入によるスケールメリットを活かし、市民の皆さまが太陽光パネルや蓄電池等を、安心してよりおトクにご購入いただける仕組みです。

この機会に是非、ご検討されてはいかがでしょうか。

仙台市長 郡和子

無料の参加登録をすると、ご自宅に導入した場合のお見積もりが確認できます。

参加募集期間 2023年

4.7 ▶ 7.31

仙台 みんなのおうちに太陽光

検索

参加登録しても太陽光パネルや蓄電池の導入契約義務はありません。

参加登録・詳しい情報は専用WEBサイトからご確認を
<https://group-buy.jp/solar/miyagi/home>

いますぐ登録



太陽光パネル・蓄電池の 共同購入とは

再生可能エネルギーの普及促進



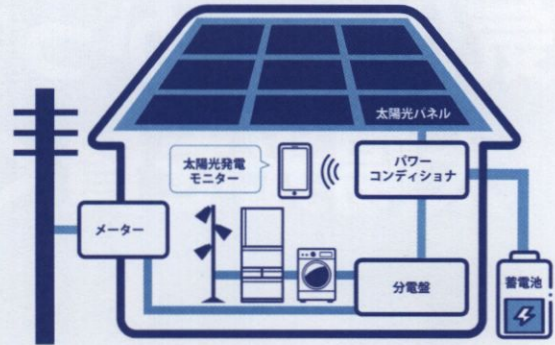
参加者

施工事業者

みんなで参加できる！
安心のサポート！
簡単に手続きができる！
市場価格よりおトクに購入できる！

多くの注文を獲得・計画的に販売・施工

暮らしに節約！災害に安心を！ 太陽光・蓄電池のメリット



- 昼間発電した電気はリアルタイムで使えます。
- 電気代を節約しながら、売電収入で購入費用を回収できます。
- 停電時は、自立運転機能に切り替えると停電用コンセントから1,500W相当の電気製品が使えます。
※ 製品により使用できる合計消費電力は異なります。

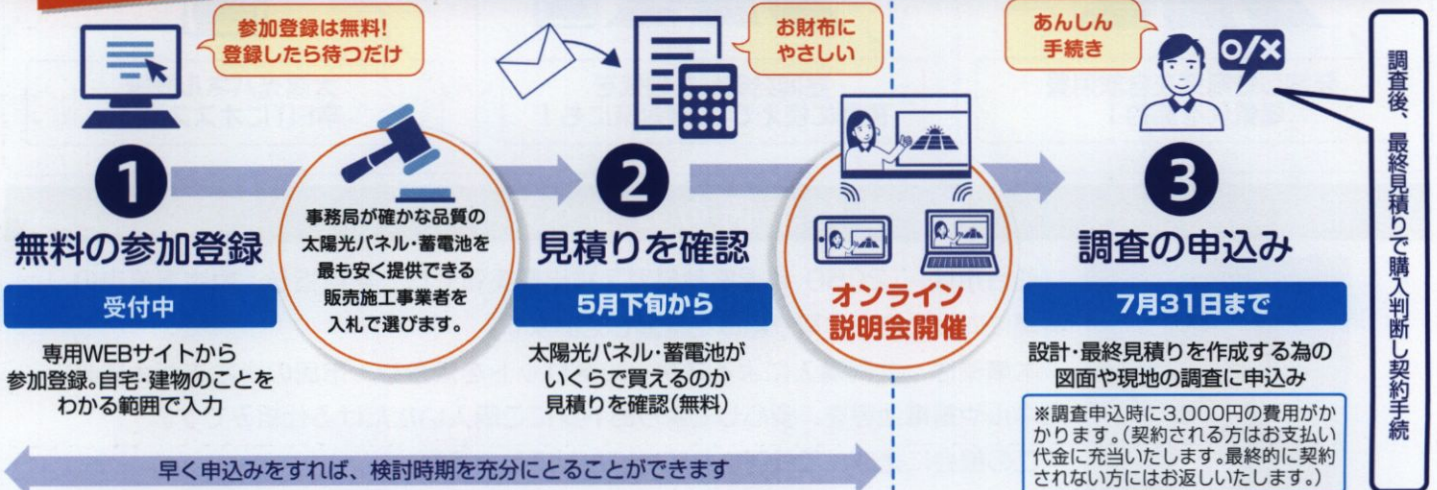
- 昼間発電した電気を蓄電池に貯めて夜間も使えます。
- 停電時は、簡単な切替で貯めた電気を使えます。

例 7.04kWh容量フル充電されていた場合、テレビや携帯の充電、照明、冷蔵庫などの機器(約435W)を約12時間、連続使用可能。

まずは
無料登録！

登録から調査の申込み・購入までの流れ

—かんたん手続き—



お問い合わせ窓口

仙台 みんなのおうちに太陽光事務局

☎ 0120-728-300

受付時間：10:00～18:00(土・日・祝日を除く)

仙台 みんなのおうちに太陽光

検索

参加登録・詳しい情報は専用WEBサイトからご確認を
<https://group-buy.jp/solar/miyagi/home>

いますぐ登録



詳細を知りたい方は



各ご家庭で1枚ずつ
カードを切り取って

専用WEBサイトの
検索にご利用ください。



みんなの
おうちに
太陽光

詳しい情報
参加登録は
WEBサイト
から!!



仙台 みんなのおうちに太陽光



みんなの
おうちに
太陽光

詳しい情報
参加登録は
WEBサイト
から!!



仙台 みんなのおうちに太陽光



みんなの
おうちに
太陽光

詳しい情報
参加登録は
WEBサイト
から!!



仙台 みんなのおうちに太陽光



みんなの
おうちに
太陽光

詳しい情報
参加登録は
WEBサイト
から!!



仙台 みんなのおうちに太陽光



みんなの
おうちに
太陽光

詳しい情報
参加登録は
WEBサイト
から!!



仙台 みんなのおうちに太陽光



みんなの
おうちに
太陽光

詳しい情報
参加登録は
WEBサイト
から!!



仙台 みんなのおうちに太陽光



みんなの
おうちに
太陽光

詳しい情報
参加登録は
WEBサイト
から!!



仙台 みんなのおうちに太陽光



みんなの
おうちに
太陽光

詳しい情報
参加登録は
WEBサイト
から!!



仙台 みんなのおうちに太陽光



みんなの
おうちに
太陽光

詳しい情報
参加登録は
WEBサイト
から!!



仙台 みんなのおうちに太陽光



みんなの
おうちに
太陽光

詳しい情報
参加登録は
WEBサイト
から!!



仙台 みんなのおうちに太陽光



みんなの
おうちに
太陽光

詳しい情報
参加登録は
WEBサイト
から!!



仙台 みんなのおうちに太陽光



みんなの
おうちに
太陽光

詳しい情報
参加登録は
WEBサイト
から!!



仙台 みんなのおうちに太陽光



みんなの
おうちに
太陽光

詳しい情報
参加登録は
WEBサイト
から!!



仙台 みんなのおうちに太陽光



みんなの
おうちに
太陽光

詳しい情報
参加登録は
WEBサイト
から!!



仙台 みんなのおうちに太陽光



みんなの
おうちに
太陽光

詳しい情報
参加登録は
WEBサイト
から!!



仙台 みんなのおうちに太陽光



みんなの
おうちに
太陽光

詳しい情報
参加登録は
WEBサイト
から!!



仙台 みんなのおうちに太陽光



みんなの
おうちに
太陽光

詳しい情報
参加登録は
WEBサイト
から!!



仙台 みんなのおうちに太陽光



みんなの
おうちに
太陽光

詳しい情報
参加登録は
WEBサイト
から!!



仙台 みんなのおうちに太陽光



みんなの
おうちに
太陽光

詳しい情報
参加登録は
WEBサイト
から!!



仙台 みんなのおうちに太陽光



みんなの
おうちに
太陽光

詳しい情報
参加登録は
WEBサイト
から!!



仙台 みんなのおうちに太陽光

赤十字の活動資金(会費)にご協力をお願いいたします

赤十字は、 動いている!

+ SAVE365

Japanese Red Cross Society

知らなかった!
赤十字は、災害が起きた時に駆けつけるだけじゃないんだ。
365日、それぞれの部門がそれぞれの場所で動き続けているんだね。
災害に備えた訓練、知識や技術の普及、
物資の整備、医療現場や海外での活動などなど、
すべてが人を救うことにつながっている。
このかけがえのない日常を支える赤十字の日々の活動を、
私が伝えていきます。



TEAM SAVE365 一緒に、救える。

日本赤十字社の活動は、皆様の寄付によって支えられています。

日本赤十字社
Japanese Red Cross Society



日本赤十字社宮城県支部
支部長 村井 嘉浩

「お願い」

県民の皆さまには日頃より赤十字の活動に対し、深いご理解とご協力を賜り、心から感謝申し上げます。

日本赤十字社は、新型コロナウイルス感染症への対応をはじめ、災害救護や防災・減災に向けた取り組み、救急法等の講習普及など、国内外で人間のいのちと健康、尊厳を守る活動を展開しております。

こうした赤十字の活動は、皆さまから継続的にご協力いただく活動資金(会費)によって支えられています。お一人おひとりのご協力が苦しんでいる人たちを救う力となっております。

今年度も、皆さまの温かいお気持ちを赤十字にお寄せくださいますようお願い申し上げます。

日本赤十字社 宮城県支部
Japanese Red Cross Society

〒981-0914 仙台市青葉区堤通兩宮町4-17 組織振興課
TEL.022-271-2252 FAX.022-275-3004 ※令和5年秋移転予定
ホームページ <https://www.jrc.or.jp/chapter/miyagi/>

赤十字の活動は、皆様からの活動資



赤十字の活動には、国や地方自治

赤十字の人道的な活動に賛同していただいた皆様からお寄
活動を計画的、継続的に行うためには毎年安定した資金が必要です

災害発生! 被災地を支援



救援物資搬送

- 救援物資を被災地へ運ぶ・配布する
- 医療救護活動(被災地で救護所の設置や巡回診療)
- こころのケア(被災された方々に寄り添う)
- 奉仕団等による炊き出し



炊き出し



避難所での傾聴

災害救護活動

いつもの備え

もしもの災害対応

すべては苦しんで

いのちと健康を守る活動

- ◆ 心臓マッサージやAED、ケガの手当ての方法を学ぶ講習普及



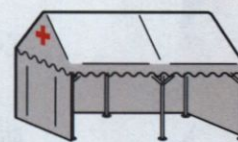
心肺蘇生を体験する親子「ワールド・ファースト・エイドデー」

- ◆ 輸血用血液製剤の供給
- ◆ 地域の中核病院としての医療提供
- ◆ 世界で高い評価を受ける看護師養成



災害に備える訓練や備蓄

- ◆ 災害救護訓練の実施
- ◆ 救援物資の備蓄(緊急セット/安眠セット/毛布)
- ◆ 地域への救護用資器材の配備(テント/非常用移動炊飯器/倉庫)
- ◆ 防災ボランティアの育成



被災地に届けるための救援物資と地域に配備している救護用資器材



防災・減災

- ◆ 地域防災力の向上
- ◆ 子どもたちの防災教育
- ◆ 災害で培った経験を



防災教材

金(会費)によって支えられています。

本からの補助金はありません。

せいただく**活動資金(会費)**により成り立っております。

決して強制ではありませんが、温かいご協力をお願いいたします。

赤十字の思いは世界共通

● 災害や紛争、病気などに苦しむ世界中の人々を救う緊急支援、復興支援等を192か国で展開

パキスタン洪水



被災者の手を取りケアするトルコ赤新月社のスタッフ

©トルコ赤新月社

ウクライナ人道危機



ウジュホロド(ウクライナ)での物資配布の様子

©Finnish Red Cross/Ville Palone

苦しんでいる人を救うために

こに向けた取り組み

のための防災セミナーの実施

教育

を忘れずに未来へつなぐ取り組み



語り部の声をオンライン配信

たすけ合いの心を育む

- ◆ 献血協力をお願い
- ◆ 赤十字ボランティアによる地域での日々の人道的活動
- ◆ 未来の平和と福祉に貢献できる子どもたちの育成

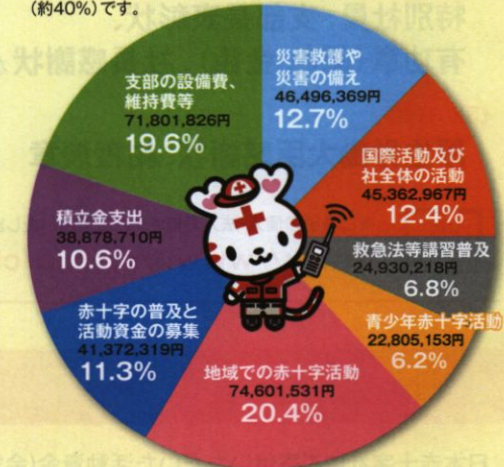


献血の呼びかけを行う青年赤十字奉仕団メンバー



令和3年度の使い道

※被災された方や被災地に送られる義援金や海外救援金は含まず、宮城県支部の活動にかかった費用のみを載せています。
※人件費は、歳出中の各事業に振り分けており、148,129,719円(約40%)です。



総額 366,249,093円

赤十字の活動資金へのご協力ありがとうございます

あなたのご支援がカタチに（一例）

2,000円のご寄付で



感染症防護具2人分

感染症まん延状況下で救護活動を実施する際に必要な防護具（マスク、フェイスシールド等）を備えることができます。

3,000円のご寄付で



安眠セット1人分

避難所での生活を少しでも快適に過ごしていただくため、キャンピングマット、枕、アイマスクなどが一式収納された「安眠セット」を備えることができます。

5,000円のご寄付で



緊急セットを1セット4人分

避難先での生活にあると便利なマスク、ウエットティッシュ、ラジオ、懐中電灯、歯ブラシなどが一式収納された「緊急セット」を備えることができます。

ご協力方法

お住まいの地域から



赤十字ボランティアや町内会・自治会などの方々のご協力により、皆様のご家庭を訪問し活動資金へのご協力をお願いしております。

日赤窓口から



当支部やお住まいの市町村の日赤窓口で受け付けております。

銀行・郵便局から



専用の振込用紙をご用意しておりますので当支部までご連絡ください。

※手数料が免除されます。

《ご連絡先》022-271-2252

口座自動引き落とし



銀行や郵便局の口座から自動的に引落しができます。毎月払いか年1回払いをお選びいただけます。

クレジットカード



ホームページからお申込みいただき、クレジットカード決済でご協力いただけます。

その他

- ・遺言や相続財産によるご寄付
- ・赤十字支援型自動販売機の設置
- ・スマホアプリ(Jcoin)から

表彰制度

活動資金(会費)にご協力いただいた場合、表彰制度がございます。

《日本赤十字社の表彰》

特別社員、支部長表彰状、
有功章(銀色・金色)、社長感謝状など

《国の表彰》

厚生労働大臣感謝状、紺綬褒章



金色有功章(個人・法人)



社長感謝状



※ご希望の個人・法人の皆さまにご案内いたします。詳しくはこちらをご覧ください。

<https://www.jrc.or.jp/chapter/miyagi/contribute/commendation/>

税制上の優遇措置

日本赤十字社にご寄付いただいた活動資金(会費)は、個人の所得税や企業などの法人税での優遇措置が受けられます。また、ご遺族が相続された財産を日本赤十字社に寄付することによって、相続税での優遇措置が受けられます。

柏木市民センターだより

5月号

こちらから市民センターのHPIに入れます。



令和5年5月1日発行
(公財)仙台ひと・まち交流財団
仙台市柏木市民センター
〒981-0933 青葉区柏木3丁目3-1
TEL:233-8066/Fax:233-8484

URL: <https://www.sendai-shimincenter.jp/aoba/kashiwagi/index.html>

令和5年度柏木市民センター主催事業「我がまち再発見～語り継ぎたい街の記憶～」

～むかしの写真で、まちを再発見する～「ここダネ！」(パネル展)

昭和・平成時代に撮影された柏木市民センターかいわいの場所は、今はどうなっているのでしょうか。当時と今の写真を見て、昔のまま残っているところや変わったところを探してみてください。そして「見つけた!」「なぜだろう?」を付せん紙に書いてみましょう。パネル展を見て家族で話してみたり、おじいちゃんおばあちゃんに教えてもらったことを書いてみるのもいいですね。

■日時 開催中 5月31日(水)まで 9時～21時(※休館日を除く)

■会場 柏木市民センター ロビー

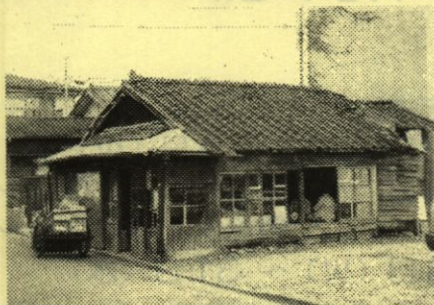
※来場は無料です。どうぞお気軽にご覧ください。

協力 風の時編集部



ミニミニ

ここダネ! 紙上写真展 開催中 写真大募集!



「まちの記録」として大切に活用させていただき、皆さんの思い出深いお店や建物の写真、懐かしい近所の通りの写真を貸していただけませんか?センターまで写真をお持ちください。(複写後は返却いたします。)

左の写真は、現在柏木市民センターのロビーで開催されています「ここダネ!」(パネル展)の中の「2003年当時のたまご屋さん(柏木3丁目1-20)」です。卵に関する話題を紹介します。館長の記憶では昭和30年代頃、一般の卵が贈答品として送られていたと思います。昭和33年に一万円札が初めて発行された頃の物価は、大学初任給(公務員)が9,200円、ラーメン45円、タクシー初乗り60円、卵10個入りパック100円程度でした。

令和5年度 柏梁学院がスタートしました!



4月12日(水)柏木市民センター老壮大学「柏梁学院」のオリエンテーションを開催、運営委員の選出やクラブ活動の紹介などを行いました。今年度は新入学生16人を含む82人が、幅広いテーマで1年間共に学びます。

※今年度の申し込みはすでに締め切っております。

5月の柏梁学院は…

5月10日(水) 10時～

開講式および記念講話

講師: フードバンク仙台

理事 川久保 堯弘さん

食品ロスやSDGsへの取組についてお話をいただきます。

※講座で申込みいただいた個人情報は、講座の運営にのみ使用します。また、講座中に撮影した写真を市民センターだよりやホームページに掲載することがあります。ご都合の悪い方はお申し出下さい。
※柏木市民センターの駐車台数には限りがあります。徒歩または公共交通機関をご利用ください。

《職員異動のお知らせ》

◆お世話になりました

館長 富山 英明 (将監市民センターへ)

職員 上川 鉄夫 (退職)

◇よろしくお祈りします

館長 佐々木 静輝 (桂市民センターから)

職員 山中 勝彦 (新規採用)



資源回収庫のご案内

新年度に入って、資源回収庫のご利用、お問合せが増えています。

資源回収庫は、下記記載の「休館日」を除く午前9時から午後4時30分まで利用できます。

詳しくは仙台市環境局ごみ減量推進課までお問い合わせください。

(電話 214-8229)

<布類の出し方>

洗濯をして乾かした後、中身の見える透明な袋に入れ、口を縛った状態を出してください。布団・座布団・マットレス・雨具・作業服・制服・革製品、カーペット等は回収できません。



<紙類の出し方>

雑誌、新聞紙、雑紙、段ボールを回収しています。ハードカバーの本は回収できません。ひもで十字にしっかり縛って出してください。(ビニール袋や箱には入れないでください。)

《市民センターからのお知らせ》

■施設利用の申込み(窓口)

※インターネット等申込みの場合、別途ご確認ください

- ・7月分「抽選確定」期間 5月 2日(火)～9日(火)
- ・7月分「空き室」申込開始 5月10日(水) 窓口：9:00～
電話：10:00～
- ・8月分「抽選」申込期間 5月16日(火)～31日(水)

■5月の市民センター「休館日」

1日(月)・8日(月)・15日(月)・22日(月)・29日(月)

■5月の「ホール個人使用日」について

3日(水)・4日(木)・5日(金)・28日(日)

使用料：一般240円・小中学生120円

※卓球・バドミントン・バスケット等。用具はご持参ください。



2時間ごとの入替制とし、それぞれの開始時刻にロビーにいらっしゃる方で抽選を行います。

利用時間：①9:00～11:00/②11:00～13:00/③13:00～15:00/④15:00～16:30

※④15:00～のご利用は、夜間利用のための入替に伴い、16:30までとなります。

- ◆「資源回収庫」 9:00～16:30 (直接回収庫へ入れてください。)
- ◆「乾燥生ごみ回収」 9:00～17:00 (窓口で受付)
- ◆市民活動室は3密を避け、短時間での利用にご協力ください。

⇒すべて市民センター開館日のみご利用いただけます。



北山市民センターだより

5月号



仙台市北山市民センター

〒981-0934

仙台市青葉区新坂町8-4

電話 022-272-1020

FAX 022-272-1036

<https://www.sendai-shimincenter.jp>



ごあいさつ

桜から新緑へ季節も移り、肌寒い日から少し汗ばむ日まで気候も移りつつあります。季節同様に、私たち北山市民センターでも異動による体制に変化がありました。詳細は2ページ目に記載しておりますが、館長も交代しましたのでご挨拶申し上げます。皆さんに楽しく利用して頂ける市民センターであるよう、職員一同努めてまいりますので、今年度も引き続きよろしくお願いたします。

北山市民センター 館長 中村 彰宏



北山さんぽみち 過去から未来へ

① リンゴの唄の謎

6月15日(木)10:00~12:00

子平町龍雲院に「リンゴの唄発祥の地」という看板があるのをご存じですか。その謎解きに挑みます。

講師:地元学応援団 佐々木 伸氏

集合:北山市民センター第1会議室

お話を聞いた後、子平町龍雲院まで歩きます。

申込み:5月11日(木)10:00~

電話・窓口で 先着20人

保険料48円を5月31日まで窓口

お持ちください。

持ち物:飲み物・汗拭きタオル・帽子

動きやすい服装・歩きやすい靴

※小雨決行・荒天時はセンター内での講話です

②北山稜線あるき

7月6日(木)10:00~12:00

北山というとお寺のイメージ、でも今回は神社めぐり、山の稜線を辿ります。

講師:まちあるき・おさんぽ人 遠藤 瑞知氏

集合:羽黒神社入口バス停

ちょっとした山登りのハイキングコースを、おしゃべりしながら歩きましょう。

★羽黒神社→北山霊園→伊勢神明社→市民センター

※新型コロナウイルスの状況により、変更または中止となる場合があります

※参加の際にはご自宅での検温、必要に応じたマスクの着用、入室前の手指消毒のご協力をお願いします

※お預かりした個人情報、は、該当講座以外の目的では使用いたしません

★★ジュニアリーダー

あみす
「朝実楽あかよばく」★★

メンバー募集中!!

ジュニアリーダーは、子どもたちの地域活動を支援する中学生・高校生ボランティアで、子ども会行事や地域のイベント等で活躍しています。

ジュニアリーダーサークル「朝実楽あかよばく」は北山市民センターを拠点に活動しており、月1回の定例会（原則第2日曜日）や勉強会なども行っています。メンバーと一緒に活動にチャレンジしてみませんか。

お問合せ・お申込みは、北山市民センターへ

TEL 022-272-1020

..5月の図書貸出日



10(水)・13(土)・17(水)



20(土)・24(水)・27(土)・31(水)

※3日・6日はGWのため、貸出をお休みします。

☆貸出時間：水曜・土曜 13:00~16:00

☆ひとり2冊まで、2週間借りられます。

☆貸出カードは貸出日にどなたでもつくれます。

☆返却本は事務室窓口でもお預かりします。

🌸図書ボランティア募集!🌸

本の好きな方、一緒に活動しませんか?

定例会は第1土曜日 13:00 からです。

🌸図書ボランティア「さくらさくら」🌸

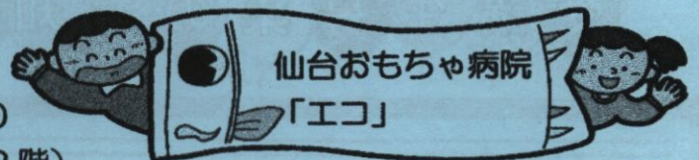


《おもちゃ病院》



日時：6月3日(土) 13:30~15:00

会場：北山市民センター 第1会議室(2階)



おもちゃドクターが
壊れたおもちゃを修理します。

※部品交換など、実費を頂く場合があります。

※おもちゃ持参で、直接会場へお越し下さい。

※新型コロナウイルスの影響により、止むを得ず日程の変更や中止となる場合がございます。

※従来通りの開催を予定していますが、修理に時間を要するおもちゃはお預かりとなります。

職員異動のお知らせ

★お世話になりました

館長 松本 清一 (退職)

係員 木村 あつ子 (黒松市民センターへ)

係員 川村 克子 (落合市民センターへ)

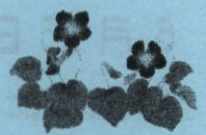
★よろしくお願ひします

館長 中村 彰宏 (採用)

係員 庄司 晴香 (青葉区中央市民センターから)

係員 小高 昌子 (採用)

係員 井上 篤 (採用)



地域情報

「子平町の藤」 仙台市指定保存樹木

(2011年天然記念物指定)

一般公開日

5月1日(月)~5月5日(金)

10:00~16:00



5月の休館日

1日(月)

8日(月)

15日(月)

22日(月)

29日(月)





貝ヶ森市民センターだより



〒981-0942 仙台市青葉区貝ヶ森1丁目4番6号

電話 279-6320 FAX 279-6704

<https://www.sendai-shimincenter.jp/aoba/kaigamori/index.html>

ホームページ

仙台市貝ヶ森市民センター

検索

5月号
Vol.361

上記 QR コードから貝ヶ森市民センターホームページをご覧ください。

講座のご案内

【貝ヶ森交流サロン】

貝ヶ森地区社会福祉協議会・貝ヶ森市民センター共催

① 軽体操と講話

健康に関する講話とお家でできる簡単な軽体操を楽しく学びます。

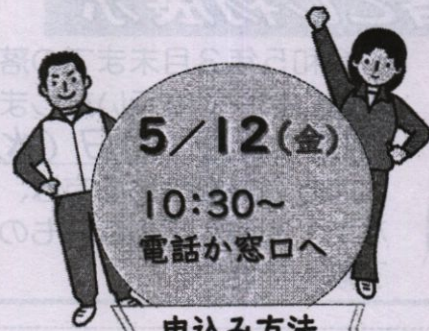
【日時】5月25日(木) 10:00~11:30

【会場】貝ヶ森市民センター 多目的ホール

【対象】地域の方どなたでも 30名(先着順)

【講師】スポーツプログラマー 藤森 弘一 氏

【持ち物】上靴、タオル、飲み物、動きやすい服装



5/12(金)

10:30~
電話か窓口へ

申込み方法

② クラシックコンサート

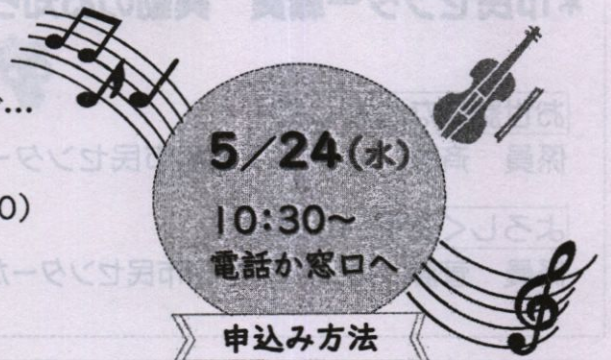
クラシックを中心に、聞いたことのある曲、懐かしい曲など…
バイオリンやチェロの音色をお楽しみください。

【日時】6月10日(土) 13:30~14:30(開場 13:00)

【会場】貝ヶ森市民センター 多目的ホール

【対象】地域の方どなたでも 30名(先着順)

【演奏】トウインクルハーモニー の皆さん



5/24(水)

10:30~
電話か窓口へ

申込み方法

会員募集中

貝ヶ森シンボル花壇の会

貝ヶ森1丁目交差点でひとときわ注目を集める美しい花壇を皆さんもご覧になられているかと思えます。名称は「貝ヶ森シンボル花壇」と言います。一緒に手入れをしてくれる仲間を募集しています。気軽に参加してみませんか。

【活動日】：原則第3木曜日 9時30分から

【持ち物】：特になし、直接お越しください。※問合せは市民センターまで

【今後の予定】

5/18 花柄つみ・除草

6/8 チューリップ球根
堀上、土壌改良他

6/15 夏苗植え

| | | | | | | | | | |
|--------|--|--|--|--|--|--|--|--|--|
| 回 覧 | | | | | | | | | |
| | | | | | | | | | |

地域情報

『子平町の藤』一般公開のお知らせ



仙台市指定天然記念物『子平町の藤』（千田邸の藤）ですが、今年も新型コロナウイルス感染症の影響により、下記の期間で一般公開されることになりました。

場所は、子平町壽徳寺前バス停の近くです。入場無料。

期間：令和5年5月1日（月）～ 5月5日（金）

時間：10：00～ 16：00

※ご来場の際は、マスクの着用と、入り口から一方通行でお進みください。
おいでの際は、公共交通機関をご利用ください。

落とし物展示



令和5年3月末までの落とし物を、市民センター1階ロビーで展示いたします。

期間：5月10日（水）～5月26日（金）まで

お心当たりのある方は、センター窓口までお声がけください。
なお、お申し出のないものは、期間後に処分いたしますので、ご了承ください。



詳しくは、市民センターへお問い合わせください。

市民センター職員 異動のお知らせ

お世話になりました

係員 斉藤 佑子（福室市民センターへ）

よろしくお祈いします

係員 菅藤 隆子（中山市民センターから）



お知らせ

落語発表会

～第6回『落語を楽しむ会 貝ヶ森』発表会～

貝ヶ森市民センターの主催講座「大人の芸」から発足したサークルです。
日々の稽古の成果をご覧ください。

と き：5月13日（土）13時開場

13時30分開演～16時終演予定

ところ：貝ヶ森市民センター2階 和室1
木戸銭：無料



《5月の多目的ホール個人使用日》

☆ 7日・14日・21日・28日

（各日曜日） 9：00～ 21：00

【料 金】大人 240円・小中学生 120円

【使用時間】2時間

【種 目】卓球・バドミントン

*用具・上靴をご持参ください



《5月の休館日》

☆ 1日（月）・8日（月）・15日（月）・

22日（月）・29日（月）

*市民センター休館日は、資源回収車もお休みです。ご注意ください。

《5月の移動図書館日》

☆ 20日（土）

10：50～ 11：20

【場 所】貝ヶ森市民センター 駐車場

*天候等により中止となる場合があります。



《図書室のご利用について》

☆平日 9：00～ 18：00

☆土曜 9：00～ 17：00

*現在、本の貸し出しはしておりません。
閲覧のみの利用となります。



かいがもり

じどうかんだより 5月号

〒981-0942

仙台市青葉区貝ケ森 1-4-6

TEL 279-6320

FAX 279-6704

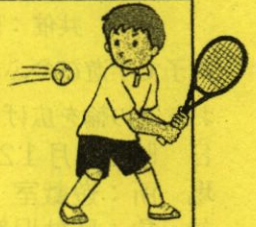
http://www.hm-sendai.jp/jidoukan/



開館日：月曜日～土曜日／休館日：日・祝・年末年始／開館時間：午前9時～午後6時(土曜日～午後5時)

かんちょうせんせい

館長先生とテニスをしよう!



かんちょうせんせい おし
館長先生にテニスを教えてもらいます!

はじ めんせい だいじょうぶ
初めての1年生も大丈夫☆ラケットもボールも児童館にあります。

日 時：5月13日(土) 10:00～11:30 (集合9:50)

場 所：貝ケ森市民センター多目的ホール

対 象：小学生16名 先着順

持ち物：上靴、水分補給用の飲み物

申込み：受付中です!

定員になり次第締め切ります。保護者の方が電話でお申込みください。

ホールであそぼう

ひろ からだ うご あそ
広いホールで体を動かして遊びます!

日 時：5月1、8、15、22、29日(月)
15:30～16:30(受付15:15)

※15日は東北福祉大学ボランティアサークル『こっぺぱん』の皆さんが来てくれます!

場 所：貝ケ森市民センター多目的ホール

対 象：小学生 持ち物：上靴、水分補給用の飲み物

※申し込みはいりません。

自由来館で利用する場合は、自由来館カードをご持参ください。

【利用にあたっての注意事項】

児童や同居の家族の中に発熱や咳等の風邪症状が見られる場合、息苦しさや倦怠感等を感じている方がいる場合は当日の参加を控えてください。
来館時に検温・手洗いのご協力をお願い致します。

4月の行事の様子を紹介します



4/8 「じゃがいもを植えよう!」

『きたあかり』を植えました。成長が楽しみです☺

4/17 「森っころん♪ルンる～む」

絵本の読み聞かせやパネルシアター、わらべうたを楽しみました♡

乳幼児親子対象行事

「貝っこタイム」「森っころん♪ルンる〜む」
「幼児企画」は、事前の申込みが必要です。
児童館開館時間内に、電話または窓口にてお申込みくだ
さい。定員になり次第締め切ります。



貝っこタイムすくすくデイ

共催：国見地区民生員児童委員協議会

親子で手遊びやふれあい遊びをした後、身体測定をします。

お友達の輪を広げましょう☆

日 時：5月12日（金）11：00～11：30（受付10：50）

場 所：遊戯室

対 象：乳幼児親子10組（申込制）

申込み：受付中です！（5月11日（木）17：00まで）

森っころん♪ルンる〜む

「たんぼぼ文庫」竹丸富子さんによるわらべうたや楽しい

お話の会です☆

日 時：5月15日（月）10：30～11：00（受付10：20）

場 所：遊戯室

対 象：乳幼児親子10組（申込制）

申込み：受付中です！（5月12日（金）17：00まで）

幼児企画

「ケロケロカエルを作ろう！」

ケロケロ鳴くかわいいカエルさんを作ります☆

日 時：5月22日（月）11：00～11：45（受付10：50）

場 所：遊戯室

対 象：1歳以上の幼児親子10組（申込制）

申込み：受付中です！（5月18日（木）17：00まで）

ちびっこタイム

新しい遊具を準備して
お待ちしております！

広いホールにトランポリンやコンピカー
等の遊具を出します。

10：30からみんなで体操をします☆

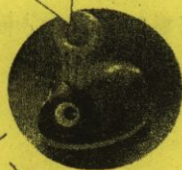
日 時：5月8日（月）10：30～11：45

場 所：貝ヶ森市民センター多目的ホール

対 象：幼児親子（申込みはいりません）

児童館入口で検温等してからホールにお入りください。

（時間内随時）



おはなしタイム

絵本の読み聞かせやおすすめの絵本を紹介します。

日 時：5月10日（水）11：00～11：10

場 所：親子室

対 象：乳幼児親子（申込みはいりません）

5月の児童館カレンダー

| 日 | 曜 | 主な行事 |
|----|---|------------------------|
| 1 | 月 | ホールであそぼう |
| 2 | 火 | |
| 3 | 水 | 休館日 |
| 4 | 木 | 休館日 |
| 5 | 金 | 休館日 |
| 6 | 土 | |
| 7 | 日 | 休館日 |
| 8 | 月 | ちびっこタイム/ホールであそぼう |
| 9 | 火 | |
| 10 | 水 | おはなしタイム |
| 11 | 木 | |
| 12 | 金 | 貝っこタイムすくすくデイ |
| 13 | 土 | 館長先生とテニスをしよう！ |
| 14 | 日 | 休館日 |
| 15 | 月 | 森っころん♪ルンる〜む/ホールであそぼう |
| 16 | 火 | |
| 17 | 水 | |
| 18 | 木 | |
| 19 | 金 | |
| 20 | 土 | |
| 21 | 日 | 休館日 |
| 22 | 月 | 幼児企画/ホールであそぼう |
| 23 | 火 | |
| 24 | 水 | |
| 25 | 木 | |
| 26 | 金 | |
| 27 | 土 | |
| 28 | 日 | 休館日 |
| 29 | 月 | 国見小学校振替休業日 ホールであそぼう |
| 30 | 火 | |
| 31 | 水 | |

乳幼児親子のみなさんへ

5月29日（月）は、国見小学校振替休業
日のため、親子室のみの利用となります。
ご理解・ご協力をお願い致します。

職員異動のお知らせ

【お世話になりました】

主任 渡辺 智子（上杉児童館へ）
森田 広美（大沢児童館へ）
古積 優子（愛子児童館へ）

【よろしく願います】

主任 島 瑞枝（加茂児童センターより）
事業職員 鎌田 瑞恵（広瀬マイスクール児童館より）

※この児童館だよりよりサイクルできます。

くにみじどうかんだより 5月号

〒981-0943 仙台市青葉区国見2-16-48 TEL/FAX 022-272-1822

【開館時間】平日9:00~18:00、土曜9:00~17:00、【休館日】日曜、祝日、年末年始



SUSTAINABLE DEVELOPMENT GOALS

国見児童館は持続可能な開発目標(SDGs)の理念に共感し、事業活動と社会貢献活動を通じて、目標達成に貢献します。

ホームページ

<http://wcjidoukan.jimdofree.com/>

インスタグラム

<https://www.instagram.com/kunimijidoukan/>



新学期が始まって、早や1か月が過ぎようとしています。地域の皆様には、子どもたちの見守りをしていただき、誠にありがとうございます。皆様の見守りのおかげで春休みも事故もなく、元気に過ごすことができました。コロナ感染症も一段落し、今年度は“地域に飛び出す児童館”として子どもたちとともに活動していく所存です。

何卒よろしくお願い申し上げます。

館長 嶋村 かよ子

協力お願いします

フードバンク



制服バンク

~だれかの「もったいない」がだれかの「ありがとう」につながりますように~
時間:9:30~17:00(日祝日は除く)

♪ご寄付頂きたいもの♪

- ☆常温保存ができる物(生もの・お酒以外)
- ☆包装がやぶれていないもの
- ☆賞味期限が2ヵ月以上の物
(例:お米・乾麺・レトルト食品など)
- ※賞味期限を確認の上ご持参ください。

制服リユースのさくらやさんの取り組みに賛同し、不要になった制服を回収し、必要な方へツナグ支援をしています。

宮城県内の幼稚園~高校まで

※デザインの変った旧型のもの、破損の大きいものやリメイクしたもの、カビや虫食いのあるもの、制服以外の洋服はご提供いただけません。

エコキャップ回収から世界の子どもたちにワクチンを!

ペットボトルキャップを回収しています。児童館玄関に回収ボックスを設置しています。キャップはきれいに洗ってからお持ちください。



いつも地域の皆様の温かいご支援ありがとうございます!

たいけんランド

「作って遊ぼう!簡単工作」

~ぶんぶんごま・簡単弓矢~

日時:5月13日(土) 10:30~12:00
対象:小学生 定員:15名(応募多数の場合抽選)
受付期間:4月24日~4月28日まで
抽選結果:5月1日~5月8日まで児童館に聞きにきてね!

キリトリせん

5/13『たいけんランド』参加申込書

お名前: _____ 学年: _____

保護者氏名: _____

緊急連絡先: _____

写真掲載: 可 不可

※ご記入頂きました個人情報はイベント以外に使用することはありません。

自由来館について

自由来館利用確認書兼同意書の取り扱いは3月末をもって終了しました。自由来館利用をされる場合は小学生対象自由来館カードの提示をお願いします。

緊急連絡の際に使用させていただきます。

※切り取ってご使用ください※

小学生自由来館カード

小学生 _____ 年 _____ 氏名 _____

保護者氏名 _____

緊急連絡先 _____

※ご記入頂きました個人情報は、緊急時連絡以外に使用することはありません。

乳幼児イベント

☆0ちゃんくらぶ+ (登録制) ☆

～はじめましての会～

5/19 (金) 10:30～

◎定員: 15組

◎対象: 令和5年4月2日時点で0～1歳のお子様

※申込受付中※

(まだ定員に達していないので、

登録したい方は直接児童館まで! ※電話で受付不可※

◎場所: 和室 ◎持ち物: 水分補給できるもの

次回: 6月19日(月)

☆とみちゃんの親子ふれあい遊び☆

～わらべ歌や絵本の読み聞かせて

ほっこりしませんか～

5/24 (水) 10:30～

◎定員: 7組

◎場所: 和室

◎講師: 竹丸 富子先生

◎持ち物: 水分補給できるもの

◎申込み: 電話・児童館窓口にて

乳幼児親子自由来館について

平日 9:00-18:00

土曜日 10:00-12:00/14:00-16:30

小学生の利用が始まる 14:00以降は館内利用者が増加

しますので 9:00-14:00 であれば余裕を

もってご利用いただけます。

☆児童館で水分補給・お昼を食べられるようになりまして!(12:00～13:00)

※ゴミはお持ち帰りください。※

※小学生が早帰りの時は、お昼は食べられません。

くまちゃんのリズムでおどろんば☆

～リズムにのってあそんじゃおう!～

5/31 (水) 10:30～

◎定員: 7組

◎場所: 和室

◎持ち物: 水分補給できるもの

赤ちゃんから参加OK! くまちゃんの

ピアノに合わせて親子で楽しくリズムあそび♪

***** 5月の予定 *****

| 日 | 月 | 火 | 水 | 木 | 金 | 土 |
|----|--------------------------|----|-----------------------|---------|-----------------|------------------------------|
| | 1 | 2 | 3 憲法記念日 | 4 みどりの日 | 5 こどもの日 | 6 |
| 7 | 8 | 9 | 10 | 11 | 12 | 13 ☆たいけんランド |
| 14 | 15 | 16 | 17 | 18 | 19 ♪0ちゃんくらぶ+ | 20 ☆すずめっこ1000人祭連(児童クラブ限定) |
| 21 | 22 | 23 | 24 ♪とみちゃんの親子ふれあい遊び | 25 | 26 | 27 ★運動会 |
| 28 | 29 ★運動会振替休日(乳幼児自由来館×) | 30 | 31 ♪くまちゃんのおどろんば | | | |

♪・・・乳幼児親子向けイベント ☆・・・小学生イベント

★・・・小学校の予定

ほうかつだより 2023年 春号



発行：国見地域包括支援センター

仙台市青葉区八幡4-2-1 早美ビル1階 ☎ 022-727-8923

令和5年度始まりました!

国見地域包括支援センターも17年目を迎えました。日々、介護保険や介護のこと等様々な相談が寄せられていますが、ほかにも特殊詐欺・虐待や権利擁護、成年後見制度・病気や障害・そして介護予防、様々な相談に対応しております。地域の皆様が安心して生活できるように職員一同精一杯頑張らせていただきます。

今年度も国見地域包括支援センターをよろしく願いいたします!!

所長 日向 篤史

職員紹介

令和5年度も9名体制で頑張ります!

どうぞよろしく願いいたします。

【職員体制】

| | | | |
|------|-----------|-------|---------|
| 日向篤史 | 所長兼社会福祉士 | 中村優子 | 介護支援専門員 |
| 宮城邦枝 | 機能強化専任職員 | 半澤節子 | 介護支援専門員 |
| 有馬美佐 | 主任介護支援専門員 | 亀田美奈子 | 介護支援専門員 |
| 菅原真弓 | 保健師 | 相澤純子 | 事務員 |
| 針生厚子 | 看護師 | | |

丁寧に対応させていただきます。
よろしく
お願いします!



土曜相談会の日程

◎月に1回、土曜日に開催しています。

【令和5年】5/13、6/10、7/8 【開所時間】8:30~17:00

※来所での相談は、事前のご連絡をお願いいたします。



介護予防教室のお知らせ

春のウォーキング講座！

①国見・貝ヶ森コース : 日程 5月11日(木)

集合場所 旧貝ヶ森小学校 集合時間 午前10時ころ

②八幡町コース : 日程 5月25日(木)

集合時間 大崎八幡宮 一之鳥居付近(大崎八幡宮バス停前)

集合時間 午前10時ころ



バランスあっぶ 大人の栄養術！

日程: 5月18日(木) 場所: 貝ヶ森市民センター2階会議室兼調理室

時間: 10時~12時ころ

※参加は無料です。参加希望の際は事前申し込みをお願いします。

※今後も介護予防教室を企画しています。ぜひご参加ください！

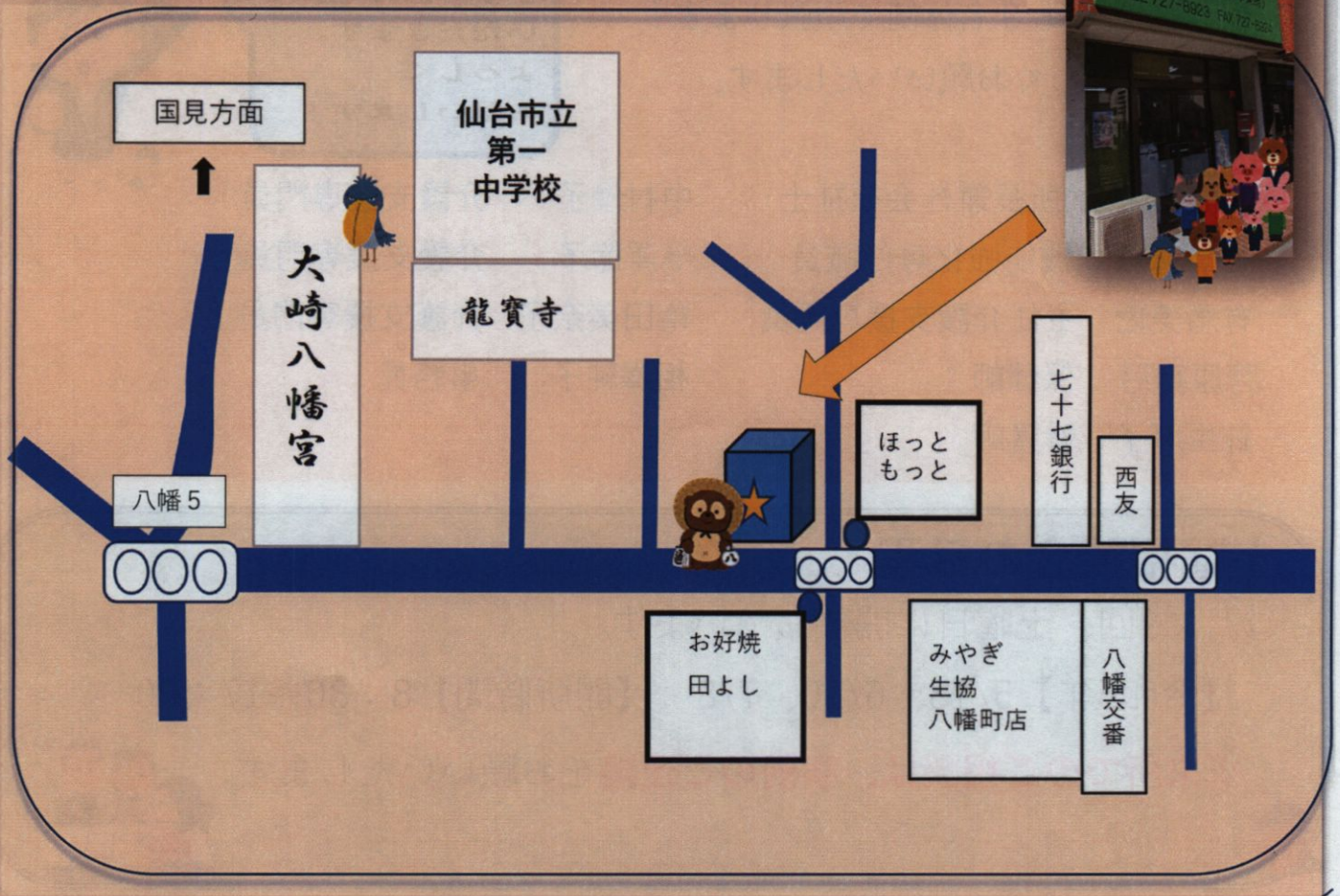


国見地域包括支援センターは

仙台市より委託を受け運営しております。

第一中学校校区にお住まいの65歳以上の方々のご相談をお受けすることが主な業務です。緑の大きな看板が目印です。

(月)~(金)の8:30~17:30まで開所しておりますので、何かお困りのことがございましたらご相談下さい。



介護予防教室のお知らせ

国見地域包括支援センターでは下記の日程で介護予防教室を予定しています。
参加は無料です！参加ご希望の方は申込をお願いいたします。
皆さまのご参加をお待ちしております。

国見

健やかに生活する！
～小さじ一杯から始める健康～

場所：国見コミュニティセンター 大広間
(住所：国見4-4-4)

日程： 6月21日(水)
時間： 10:00～11:00

講師：東北文化学園大学 医療福祉学部
リハビリテーション学科 高橋一揮先生

内容：先生から健やかに生活するための
コツ、健康寿命・フレイルなどについてのお
話と軽体操を学びます。

国見

自分の身体を知ろう！
体力測定と健康体操♪

場所：国見中央町内会集会所
(住所：国見2-8-10)

日程： 6月9日(金) 6月23日(金)
7月14日(金) 7月28日(金)
時間： 14:00～15:00

内容：国見苑より講師(理学療法士)を迎え
軽体操を行います。

八幡

歩行の基本は体幹から
からだバランスととのえ体操！

場所：みやぎ生協 八幡町店
集会室 (住所：八幡3-1-50)

日程： 6月1日(木) 7月6日(木)
8月3日(木) 9月7日(木)
時間： 10:30～11:30

講師：つーはあと 大友孝之先生

内容：エクササイズボールなどの要素
を取り入れた軽体操で無理なくできま
す！

貝ヶ森

いきいき 軽体操教室♪

場所：貝ヶ森市民センター
(住所：貝ヶ森1丁目4-6)
2階 会議室

日程 6月 13日(火)
時間 10:00～11:00

(今回は時間が変更になっています)

講師：ジョイリハ仙台

椅子に座って行う軽体操をします！

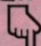
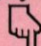
圏域全域

春のウォーキング講座！

- | | |
|--|--|
| ①国見貝ヶ森コース 日程： 5月11日(木) 集合場所 旧貝ヶ森小学校 前 時間 10時集合 | ②八幡町コース 日程： 5月25日(木) 集合場所 大崎八幡宮バス停 付近 時間 10時集合 |
|--|--|

①②講師：せんだんの丘ぶらさ

【持ち物】 飲物 タオル 運動できる服装 上靴
※急遽予定が変更となる場合がございますのでご了承ください。

【  予約はこちら  】

国見地域包括支援センター (仙台市青葉区八幡4-2-1)
電話 022-727-8923 Fax 022-727-8924

参加は
無料
です！



国見地域包括支援センター 5、6月のイベントのご案内



土曜相談会

5月13日、6月10日(土) 8:30~17:00

場所 国見地域包括支援センター

◎月に1回、土曜相談会を開催しております。

ご相談は事前の予約をお願いいたします。



七十七銀行 健康・福祉相談会

5月15日(月)、6月15日(木) 9:00~11:00

場所 七十七銀行八幡町支店ロビー

◎月に1回、個別に相談に応じております。

申し込みは不要です。

生活の困りごとの相談をお聞きします。

体調や生活が心配

介護保険って？

健康作りがしたい



認知症カフェ



土曜の音楽カフェ♪ 5月13日、6月10日(土) 13:00~14:15

場所 国見コミュニティセンター ◎申し込みは不要です、どなたでもどうぞ...

【問い合わせ】国見地域包括支援センター 022-727-8923

認知症介護研究・研修仙台センター 022-303-7550



まちの音楽カフェ 5月25日(木)、6月23日(金)

13:30~14:30



場所 貝ヶ森市民センター(ホール) ◎申し込みは事前予約制 定員30名

【問い合わせ】せんだんの里 022-303-7552

「まちの音楽カフェ申し込み」とお伝えください。

*お名前、住所、電話番号を確認させていただきます。





なごみ

認知症カフェ

八幡和カフェ

認知症について学ぶ場 専門職につながる場

【八幡和カフェの開催中止について】

日頃より、地域福祉活動の推進にご理解とご協力を賜りまして厚く御礼申し上げます。

R5年5月18日(木)につきましても、八幡和カフェの開催を中止とさせていただくことと致しました。尚、再開につきましては、改めてお知らせさせていただきます。どうぞよろしくお願いいたします。



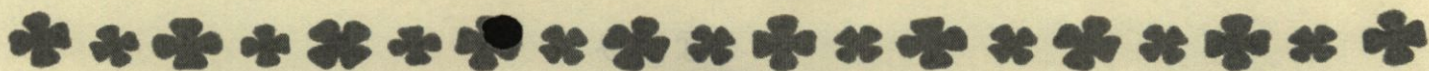
【しばらくお会いしていませんが、皆さんお元気ですか？】



問い合わせ：国見地域包括支援センター
電話 022-727-8923

主催：八幡和(なごみ)カフェ
共催：八幡地区町内連合会 八幡地区民生委員児童委員協議会 八幡地区社会福祉協議会
八幡赤十字奉仕団 国見地域包括支援センター
協力：真言宗 智山派 賽林山 彌勒院 (医) 杜のホスピタル・あおば
(公社) 宮城県看護協会青葉訪問看護ステーション (社福) 青葉福祉会 (医) 清山会





八幡 **和** **カ** **フ** **エ** 通信

Vol.29

認知症と水分



私たち人間の体の半分以上が水分で作られていて、水によって生命を維持できると言っても過言ではありません。

軽い脱水症状はしっかり水分補給することで解消されますが、気付かないまま放置してしまうと脳の機能が低下します。



また、体内で最も水分を蓄積できる部位は筋肉で、加齢とともに筋肉量は減るので必然的に水分も減少します。また、高齢者は喉が渇きにくく水分を摂らないまま過ごすことがあります。

体格や活動量により違いがありますが、尿は1日に1.5リットル排出され、他にも汗などで合計約2リットルの水分が排出されます。そのため1日に必要な水分の目安は2リットルとなります。2リットルと聞くと「大変だ！」とってしまうかもしれませんが、食事も含め1日に何回か分けて少しずつ飲む習慣にするといいですね。



認知症カフェとは

🌸 認知症の方、家族、地域住民、介護や医療の専門職など様々な方が集う場所

🌸 地域の人たちが気軽に集い、認知症の方や

家族の悩みを共有しながら必要に応じて相談できる場所

🌸 カフェという自由な雰囲気の中で、「支える人」と「支えられる人」という隔てをなくして地域の人たちが自然に集まれる新しい場所です。



地域の町内会長さん紹介



国見町内会館



国見町内会の会長岩槻芳夫さん

いわけきよしお

今回は、国見町内会の会長岩槻芳夫さんにお話を伺いました。会長となって今年で6年目をむかえ、国見連合町内会の事務局長もされています。国見町内会は、国見6丁目のほかに、仁田谷地、坊主門、雷神堂を含みます。世帯数は432世帯、一般会員268世帯で、仙台市でも1、2番目に多い町内会だそうです。ほかの地域にも言えることですが、国見町内会も高齢化が進み、町内会の役員のなり手が少なく、原則2年交代ですが、役員にご協力いただき継続していただいているとのこと。班長は1年ごとの輪番制となっています。

町内会館は手狭のため、総会は、町内に立地する東北文化学園大学の教室を借りて行っており、毎回100人以上が参加しています。町内会館をもっと広く建て替えたいと考えているとのことでした。

町内には75歳以上の方が170人近くいて、敬老会には、子ども会の協力で、出し物（寸劇や合唱など）をしてもらい、たいへん好評とのことでした。会長は「コロナ禍で、2～3年休止していましたが、今年は開きたい」と話していました。

また、町内には7か所の公園があり、年に2回草刈りをして維持管理にあたっています。7か所あるのでたいへんとのことでした。

会報を年に1回発行し、毎月出している「かわらばん」では、町内の予定やごみの出し方などお知らせをしています。

お話を伺った後に、雷神堂に案内していただきました。昔は講もあったそうで、地域で大事に守られてきたのですね。



雷神堂

仙台・国見の 懐かし写真館



今回の写真館は国見地区に住んでいるペンネーム「プーさん」より提供いただいた写真です。撮影時期は不明とのことです。

ヒントは、写真中央に写っている建物は仙山線の駅舎になります。東照宮駅と北山駅の間です。

さてここはどこでしょうか？

◇答えは4頁下に書いています。



昔の写真は大募集

仙台市内や国見地区周辺の懐かしい写真をお送りください。

送り先は、直接ひなたぼっこへ持参していただくか、下記メールアドレスへお願いします。

✉ kunimi_hinata@clc-japan.com

なお、エピソード等を添えていただくのも大歓迎です！！

ひなたの日常

3月29日（水）ひなたぼっこのホールにて、「春休みお楽しみ会」を開催しました。

早めに来た子どもたちは、オセロやカードゲームをして過ごしていました。

小学生9人が参加し、クッキー作りを行いました。冷蔵庫で冷やしていた生地を伸ばして型を抜き、トースターで焼きました。みんな上手に焼きあげました。

そのあと、カレーライスを食べ、カップアイスにフルーツを盛り付けたパフェを作りました。クッキーをトッピングする子もいて、自由な発想に感心しました。

みんなでお楽しみ企画を考えています。楽しみにしていてくださいね！



クッキー上手に焼けたかな？

各地の取り組みをご紹介します 3

ひなたぼっこでは、令和4年度赤い羽根共同募金の助成金を活用し、「『属性を問わない緊急一時支援』の全国波及のための調査研究及び実践ガイドの作成、セミナー開催、ネットワーク構築事業」を実施しています。前号に続き、実施団体の紹介をいたします。

① 一般社団法人「木漏れ日」

(場所：愛知県一宮市、2015年設立)

2023年1月18日(水)に、愛知県一宮市にある「木漏れ日」に訪問して、お話を伺ってきました。設立者の宮崎心翠^{みどり}さんは、もともとは葬儀社に勤めていました。さまざまな方を看取るうちに、「残された障害や経済的な課題のある家族を何とかしなければ!」と思い、「木漏れ日ハウス」(シェアハウス)を設立。葬儀で関わった知的障害や何らかの障害のある人、生活困窮の方々の生活の支援や、各種手続きの同行支援など、しばらく一人で活動したのち、2021年4月に一般社団法人として本格的に活動を開始しました。

宮崎さんは「後継者もできて、次につながる道筋をつけられて安心した」と話してくださいました。今後の希望は「総合相談支援をしていきたい。就労支援を通して、食の支援もしていきたい」と夢を語ってくれました。

「もう年だからと諦めるのは駄目。これからと思うようにしている」との言葉が、心に響きました。



「木漏れ日」



「木漏れ日ハウス」



「SHARE HOUSE YOSUGA」

② 特定非営利活動法人ささえる

施設名：SHARE HOUSE YOSUGA

(場所：愛媛県松山市、2018年設立)

2023年1月28日(土)、特定非営利活動法人ささえるが運営している「SHARE HOUSE YOSUGA」をヒアリング訪問しました。

同法人は、松山市内の介護支援専門員や薬剤師などの専門職有志が2018年に設立。高齢者・障害者・生活困窮者等、一般の賃貸住宅で対応できない人たちの受け皿として、2019年に居住支援法人の指定、同年独立行政法人福祉医療機構の助成金を活用し、古民家を改装したシェアハウス事業をスタートしました。シェアハウス事業を行い、高齢者や障害者等分野を問わず受け入れる中で緊急シェルターの必要性を感じて、松山市内のアパート4か所を借りて開所しました。2022年3月に休眠預金の助成金を活用し、閉院したクリニックを改装して4か所あったシェルターを集約し、「SHARE HOUSE YOSUGA」を開所するに至りました。

代表理事の山田洋子^{ようこ}さんは、「最近自分たちだけで支援を行うのは難しい相談もあるので、行政をはじめ専門職や地域も巻き込みながら、これからも支援を行っていきたい」と話されていました。

みんなの伝言板

① 土曜の音楽カフェ
 免疫力アップの食べ物術
 5月13日(土) 13:00~14:15
 国見コミュニティセンター
 参加は無料です!
 (コーヒー 紅茶 お菓子付き)
 申し込み不要

② 春のウォーキング講座!
 ① 国見貝ヶ森コース
 5月11日(木) 10時集合
 (昼頃まで2時間程度)
 集合場所 旧貝ヶ森小学校前
 旧貝ヶ森小から出発し、せんだんの丘を経由し国見児童館付近まで歩きます。坂道の歩き方のレクチャーを受けます。
 講師: せんだんの丘ぱらす
 持ち物: 飲み物 タオル 運動できる服装 マスク(必要時着用)等
 事前申し込み必要

② 八幡町コース
 5月25日(木) 10時集合
 (昼頃まで2時間程度)
 集合場所 大崎八幡宮 一之鳥居付近(大崎八幡宮バス停付近)
 大崎八幡宮を出発し広瀬川沿い(緑地付近)を歩きます。正しいウォーキングを身につけられます。

③ 葉山オレンジカフェ
 5月15日(月) 13:30~14:30
 茶楽
 (青葉区葉山町 8-1
 仙台楽生園内)
 定員 12名 事前申し込み必要



連絡先・お申し込み先

① 土曜の音楽カフェ ② 春のウォーキング講座!
 国見地域包括支援センター 022-727-8923
 ③ 葉山オレンジカフェ
 葉山地域包括支援センター 022-273-4910

レンジで簡単! ホイコーロー



材料2人分

豚バラ薄切り肉・・・100g
 キャベツ・・・1/4個
 ピーマン・・・2個
 玉ねぎ・・・1/2個

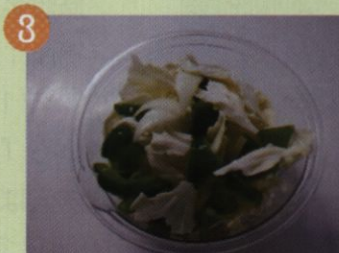
☆ さとう、酒、みそ・・・各大さじ2
 片栗粉、ごま油・・・各小さじ1
 おろしにんにく、豆板醤・・・各小さじ1/2



1 豚肉とキャベツは一口大の大きさに切る。ピーマンはヘタと種を除き乱切り。玉ねぎも乱切りにする。



2 耐熱ボウルに☆の調味料を入れて混ぜ、豚肉を加えて絡める



3 ②に①の野菜を入れクッキングシート、小皿の順にのせ、ラップをして600Wの電子レンジで11分加熱する。



4 取り出して全体を混ぜ、器に盛ってできあがり。

ひなたぼっこからのお知らせ

ひなた食堂

●カレー 330円(税込)
 ●パスタ 330円(税込)
 ※プラス110円で大盛りになります。
 ※テイクアウトは各360円(税込)
 毎日 12:00~14:00

ひなたくらぶ

小中学生に、ひなたぼっこのホールを無料開放しています♪
 月~金 16:00~17:00(平日のみ)
 土、日、祝日はおやすみ
 ※長期やすみ期間も上と同じ



お問い合わせはひなたぼっこまで

TEL: 022-343-1340

仙台・国見の懐かし写真館 答え: 北仙台駅前(昭和町)