



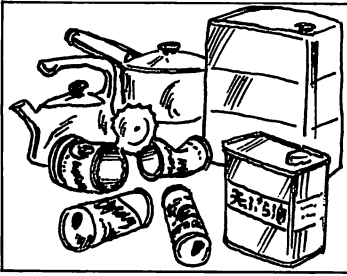
健康都市のケヤキなら  
丈夫でなくっちゃ。

今年、もう部分的に葉っぱを三、四回落とした木があります。ケヤキにとっては、これが無言のOSなんです。行方博さん(造園業)は、消毒から活力剤の注入と、年間を通して、ケヤキの健康に気を配る。排気ガス、粉じんなど、決している環境とはいえません。十分な管理のもとで健全に育てて行かなければ。全国に誇れる「杜の都・仙台」自慢の街路樹ですから。行方さんは街路樹の「健康マネージャー」だ。

毎月1日・15日発行  
昭和59年●-1302号

仙台101  
市政だより

# あきかん



仙台に広げよう、リサイクルの輪。

あきかん、あきびんも大切な資源としてリサイクル(再生)されます。



# 分けて集めます。

# あきかん・あきびん。

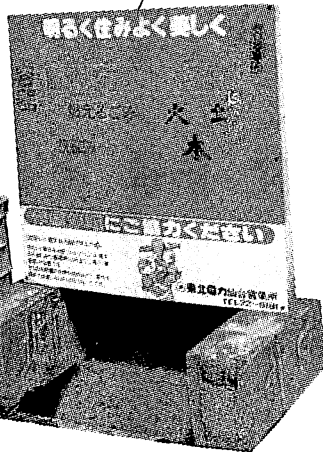
10月から あきかん・あきびん収集事業開始

- 18リットル(一斗)以下の大きさのかん全部。
- ナベ、カマなどの金属容器も。
- 家庭電化製品は除きます。
- かんの残りものは捨ててできるだけ水洗いして出してください。
- スプレーかんはガスを抜いて出してください。

袋は持ち返って燃えるごみに

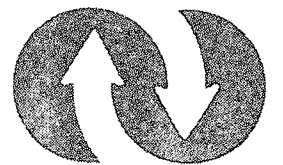
回収容器は前日設置。収集日の午前8時半までに投入してください。

現在の家庭ごみ集積所



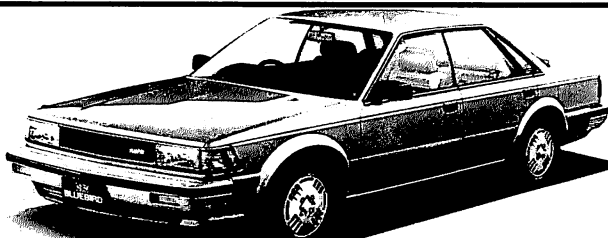
※あきかん、あきびん以外の燃えないごみは、今までどおり「燃えないごみを出す日」に集めます。

お問い合わせは  
**清掃局業務課**  
☎(61)1111<内>3434



リサイクルのシンボルマークです

**ブルーバード**  
誕生25周年



ブルーバード・マーチ・ビラレパード  
**宮城日産**  
〒980 仙台市扇町2-2-5  
☎0222-36-2323

魅力の記念車登場! お近くの宮城日産へぜひおいでください。

●第2回以降の収集日や詳しいことは各家庭に配布している収集日程表をご覧ください。

## 第1回収集日

10月	25日(木)	26日(金)
	岩切 向山 太白	芦ノ口 鶴ヶ谷
	27日(土)	29日(月)
南材 中山 新田	鹿野 北仙台 旭ヶ丘	
30日(火)	31日(水)	
東仙台 八木山	北六 通町	
11月	1日(木)	2日(金)
	荒町 荒巻	小松島 西多賀 八木山南
	6日(火)	7日(水)
	原町 沖野	上杉 八本松
	8日(木)	9日(金)
	木町 南小泉	福室 国見
	10日(土)	12日(月)
	連坊 新田	大野田 鶴ヶ谷
	13日(火)	14日(水)
	桜ヶ丘 東仙台	七郷 川平 榴ヶ岡
15日(木)	16日(金)	
高砂 八幡 遠見塚	長町 上野山 金剛沢	
17日(土)	20日(火)	
蒲町 若林 立町	幸町 大和 台原	
21日(水)	22日(木)	
東二 東六 東長町	片平 古城 宮城野	

## 乾電池

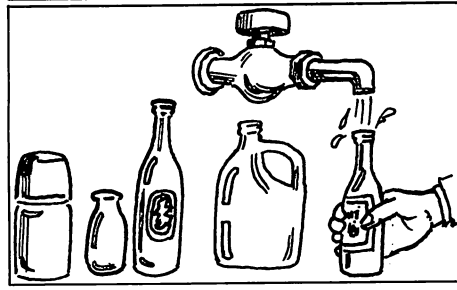


■将来の環境汚染を防ぐため乾電池も集めます。

●筒型乾電池は、透明なビニール袋に入れてあきかんあきびん回収容器へ。  
●ボタン型乾電池はカメラ店、電器店などの販売店で回収していただきます。

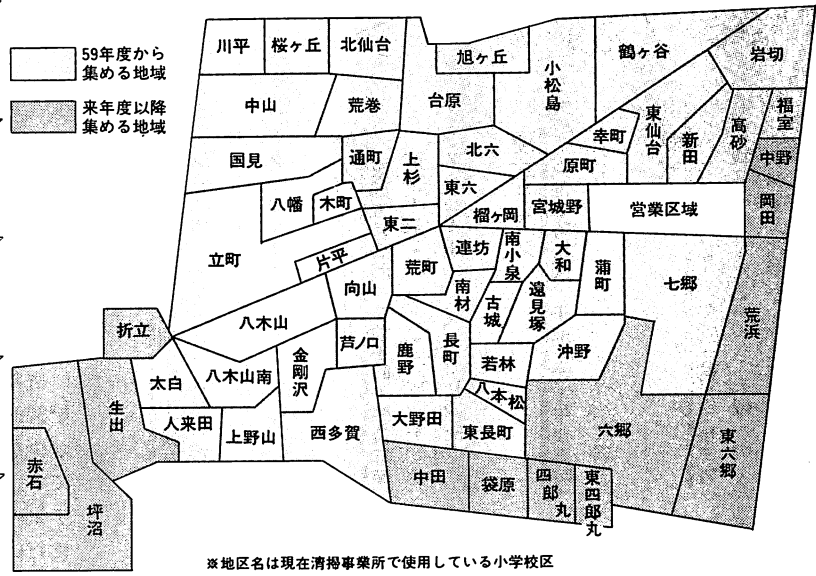


## あきびん



●びん、コップなどガラス製のもの。  
●薬品類や化粧品びん、蛍光灯、体温計は除きます。  
●汚れのひどいものや残り物があるびんは、できるだけ洗ってください。  
●びん類はわらないで出してください。  
●一升びん、ビールびんなどの生きびん(回収びん)はできるだけ地域の集団資源回収に出してください。

## あきかん・あきびん・乾電池収集地域



**公庫融資付分譲住宅**

# 虹の丘

泉市虹の丘4丁目

**宮城県住宅生協**

仙台市上杉一丁目5番13号 ☎(0222)25-8181  
虹の丘団地販売センター ☎(02237)2-0688

仙台市役所までバス18分・4丁目から、遊歩道で自然休養林「水の森」へ。

昭和59年度新規・第7団地住宅

## 40戸

(先着順好評受付中)

木造住宅38戸  
2×4住宅2戸  
全戸10月末日完成  
11月中旬入居可  
交通至便・環境  
抜群をお確かめ下さい

- 分譲価格 / 2,397万円～2,981万円  
平均2,677万円
- 公庫融資 / 820万円～930万円  
(元利均等半年返済用30年以内)
- 年金融資 / 無抽せん元利均等融資  
最高1,000万円・年6.0～7.2%
- 労金融資 / 元利均等30年以内最高3,000万円まで融資 年7.92%
- 土地面積 / 212.72㎡～260.88㎡  
平均227.32㎡
- 住宅面積 / 77.01㎡～129.18㎡  
平均98.65㎡

●先着順受付のため受付戸数に変更があります。

# 市民スポーツのつどい

子供からお年寄りまでみんな楽しく

市制施行九十五周年記念

毎年、「体育の日」に行っている市民スポーツのつどいは、多くの市民の方々に気軽に参加してもらい、日ごろの健康づくりに役立ててもらおうというものです。スポーツの秋の一日を、ご家族おそろいでお出かけ下さい。



うでだめしとレクリエーション  
 仙台市体育館 午前10時～午後3時  
 ▼うでだめしコーナー  
 障害物競走、デジタルバスケット、ウルトラトレナー、輪なげ、懸垂逆立ち他  
 ▼レクリエーションコーナー  
 トランポリン、集合ゲーム、フォークダンス、ロープトレナー他  
 ▼体力テストコーナー  
 運動適性テストを行います。  
 ▼水泳(温水プール)  
 夫婦リレー、親子リレー、犬かき(小学生)、水中競歩、水中ゲーム  
 ※入場無料。各種目ごとに記録証を差し上げます。

## 健康マラソン大会

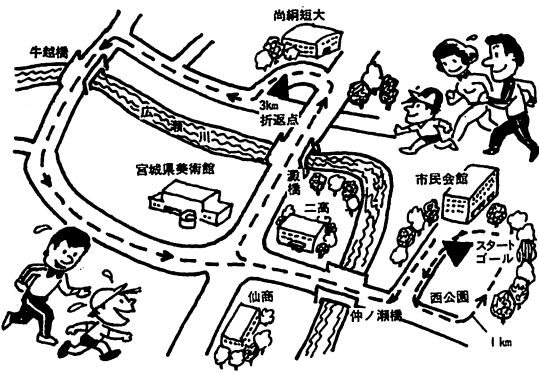
広瀬川河畔コース 午前八時半～十一時

### ▼個人の部

①一・二歳の部 小学三・四年生、五十歳以上  
 ②三・四歳の部 小学五年・六年生、中学生  
 ③五・六歳の部 高校生以上

### ▼ペアの部

④三・四歳の部 小学五・六年生と父母、兄弟・姉妹(小学五年生、高校生)、夫婦  
 ※参加料 小・中学生百円、高校生以上三百円(保険料含)当日納入。  
 全員に記録証、ゼッケンを贈ります。



## バドミントン

勤労者体育館 午前10時～午後3時  
 親子ペア・主婦ペア・夫婦ペア・勤労者ペア対抗試合、自由練習、レッスンコーナー

## 婦人ソフトボール

東部五号公園 午前10時～午後3時  
 試合の部・ファーストピッチ、レッスンコーナー・スローピッチ

## 硬式テニス

東部五号公園 午前10時～午後3時  
 初歩からゲームまでの指導と練習

## 軟式卓球

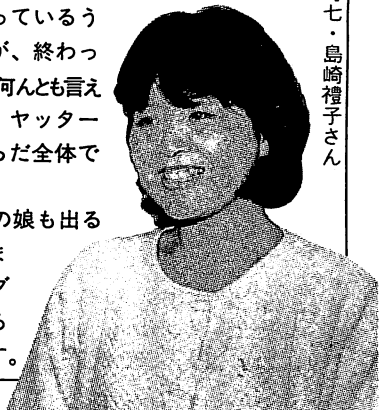
レジャーセンター 午前10時～午後3時  
 親子ペア・兄弟ペア・夫婦ペア・百歳ペア対抗試合、自由練習、レッスンコーナー

走った後のそう快感  
 たまらないですねー。

去年、初めて友達とマラソンを体験しました。記録的には恥ずかしいんですが、30代女性の出場が少なく、種目別で1位、2位を独占したんです。その夜は近所の方と祝勝パーティーを開いたり、祝電をいただいたり大変でした。

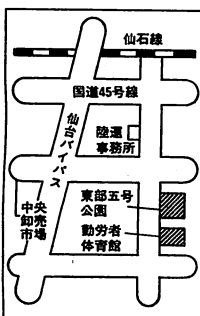
マラソンは走っているうちは辛いんですが、終わった後のそう快感、何んとも言えないですねー。ヤッターという気持をからだ全体で感じます。

今年は六年生の娘も出るとハリキッていますし、ジョギング仲間を集めて走ろうと思っています。



北目町七・島崎禮子さん

## 会場案内



●勤労者体育館・東部五号公園  
 ▼市バス 仙台駅西口バスプール  
 ◎番乗り場から東部工場団地行乗車

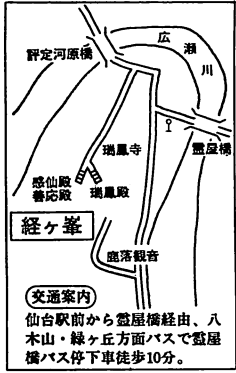


●仙台市体育館  
 ▼市バス 仙台駅西口バスプール  
 ◎番乗り場から仙台市体育館行乗車  
 ▼宮城交通 番乗り場から富沢四丁目行乗車

●●何百年もひっそりと●●

古くは萩ヶ崎と呼ばれた経ヶ峯は寛永13年(1636)に藩祖政宗が遺言によって埋葬された地。歴代の藩主、公子女の廟所があり、菩提を弔うための瑞鳳寺とともに全山が霊域として護られてきました。

昭和20年の戦災で霊廟は全焼しましたが、遺跡としての評価は高く、墓域を取り囲む自然環境も貴重なものとなっており、このほど市の文化財として史跡に指定されました。



の秋再発見 経ヶ峯かいわい

ゲートボール 錦町公園 午前10時〜午後3時 小学生以上・五人編成・二十四チームによる試合、レッスンスコナー

公民館の体育館無料開放 午前10時〜午後3時 卓球、バドミントンの自由練習とゲーム

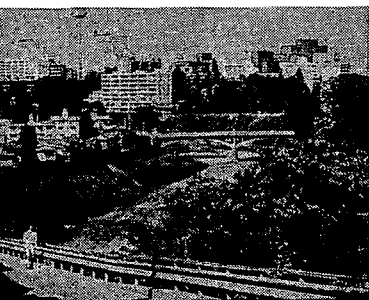
は午前六時半以降、市役所☎111へ。 あらかじめ申し込みが必要なのは軟式卓球、バドミントン、婦人ソフトボール、ゲートボールの試合の部、硬式テニス、健康マラソンですが、あきがある場合は当日でも参加できます。

老杉に囲まれた 瑞鳳殿

杉森に囲まれた参道を登って間もなく左手に西南戦争で捕われた鹿兒島県人の墓がある。仙台上に送られ病死した人達のものやがて、伊達家累代の香華所としての瑞鳳寺が見える。二代藩主忠宗が藩祖政宗の追悼のために創建されたもので、藩政時代は一門格であった。

老杉と苔むした石垣に沿いながら石段を登ると道は左右に分かれる。左手は政宗廟の瑞鳳殿への道。右手は二代忠宗廟感仙殿、三代綱宗廟の善応殿へと続く。瑞鳳殿は桃山様式の代表的な霊屋で、豪華さは日光

市内一望の絶景地 鹿落坂 瑞鳳殿の南側から向山に抜ける裏参道をたどると左手に明治四十年創業の東洋館が見える。大正十五年から昭和二十一年にかけて、仙台にゆかりのある阿部次郎、木下李太郎ら当時の東北大の教授八人による「俳諧研究会」の集会の場として利用



▲鹿落坂からの眺望



の東照宮に次ぐと評価され、早くより国宝に指定されていた。惜しくも昭和二十年の空襲で全焼したが、五十四年に再現、往時の瑞鳳殿を偲ばせる。

されていたところでもある。やがて鹿落坂の一角に三十三番札所・大蔵寺観音堂が見える。開府以前は経ヶ峯黒沼にあったと伝えられる。ここからの眺めは、市内を一望できる絶景の地。鹿落坂の道は越路に通じ、開府の初めまではみちのくへの幹線、東街道であった。江戸方面からの人々はこの道を往来し、元禄二年、芭蕉もこの道を経て仙台に入ったといわれている。

さ

櫻 けやき 徳陽相互銀行



夢・大きく育つ ニューライフ積立 徳陽相互銀行





ノースパイクで行こう

# 気持ちよく走りたいですね。

うちは菓子屋で、毎日十五台の車を配達で市内周りに走らせていますが、昨年全車のスパイクをセンターで抜いてもらいました。十月十七日だったですが、企業も社会の一員である以上、やるべきことはする必要がありますよ。スパイクで走るのは、大げさに言えばブルドーザーで走ると同じですからね。健康に悪い。金も使う。よくないですよ。昨年の冬は、ピンを抜いたスノータイヤでまずや

つてみよう、それでだめならスタッドレスかなかで、と考えましたが、脱出用にチェーンとスコップを積んで十分乗り切りました。事故はゼロです。かって慎重になるんですね。また粉じんの季節が来るかと思うとゆううつです。スパイク全面規制に向けて広域的な対策が必要じゃないですか。それに、タイヤや寒冷地仕様車の本格的な技術開発もですね。(棚こだま 児玉 興さん)

上の組織、権限が与えられます。市民生活に直結する仕事が大福に県から移管され行政窓口が一本化されます。県知事の許可が不要になったり、県を通さず直接国が指導監督の窓口になる仕事も多くなります。地域住民の総合的な窓口として区役所が置かれます。

財源についても大都市に合わせた制度が適用されます。——こうして行財政が大都市にふさわしいものになります。そこで仙台市は一刻も早く「政令指定都市」へと脱皮し、名実ともに大都市として積極的に総合的な大都市行政を推進していきたいと考えます。

他の命令に代えて、主務大臣の許可、認可等の処分を要するものとし、若しくは主務大臣の指示その他の命令を受けるものとする。  
第二五二条の二〇(区の設置)① 指定都市は、市長の権限に属する事務を分掌させるため、条例でその区域を分けて区を設け、区の事務所又は必要があると認めるときはその出張所を置くものとする。  
(中略)  
第二五二条の二二(政令への委任) 法律又はこれに基づき政令に定めるもののほか、第一百五十二条の十九第一項の規定による指定都市の指定があつた場合において必要を事項は、政令でこれを定める。

## 10月下旬。ピン抜きセンターオープン

木々が色づき空澄みわたる快適な仙台の秋。でも、粉じんが舞う冬が次にやって来るのでは、ゆううつになります。粉じん公害の元凶、スパイクタイヤのピンを抜きましょう。市では今年も無料ピン抜きセンターを開設します。

10月下旬にオープン。年末年始を除き無休で来春3月まで開設する予定です。場所等詳しくは次号でお知らせいたします。※市では御自分でピン抜きをされる方のために工具の貸出もしています。申込みは市民生活課または各支所へ。

問い合わせは  
市民生活課 ☎(61)1111  
〈内〉2812

おきかせください、あなたのご意見  
テレ本番 **オレンジライン**

## お知らせ

つぎの市内局番のお客さまからの電話料金についてのお問い合わせ番号は「75-2200番」に変わりました。

電話料金のお支払いは「自動支払い」で

かんたんな手続きだけで、  
あとはすべて自動支払い。  
郵便局、銀行でも取扱っております。

市内局番 **33 34 71 72 73 74 75 78 79**

電電公社

# 秋 男だつて編み物

手づくりセーターに夢中・荒川弥男さん



荒川さんの奥さん、典子さんは保育所に勤める栄養士さん。今年の二月、栄養士の研究会に、エツチラ、オツチラ、八カ月のおなかをかかえて出かけました。すると、満場の視線が典子さんのおなかに…。

そこには、編み込まれた大きな顔がニコニコ…。ダンナ様手編みの暖かいプレゼントでした。

きっかけは—  
——去年、男の編み物の本が出て、著者の橋本治さんが前からファンだったので買ったんです。始めはウチの奥さんに編んでもらうつもりだったのが、自分でやってみたら、面倒くさくありませんか？

——もともと細かい手仕事が好きで、夢中になると半徹夜なんてことも。三週間ぐらいで編み上げました。厳密にテキストどおりやろうとすると大変なんでしょうけど、おなかの具合を横目で見ながらこんなものかなあつて目を

増やしたり。カンと決断が必要で意外と面白いんです。

——同好の士は—  
——ぼくの会社ではまだ。でもお父さんの編んだセーターを着てくる子が保育所にもいるんだそうです。こんどは息子の弥七にも作つてやろうかと思つてるんです。

どこに面白さが—  
——やっぱりいろいろ想像をめぐらせながら作れるところが。創造ですね。こんな面白いものを女のひとだけの専売特許にしておくのはもつたないですよ。

※ただいま「絵のあるセーター」募集中！ 男女不問。作品は11月30日に作家橋本治さんを招いて行われる「女性フォーラム」で展示。  
問い合わせ・婦人青少年課 ☎(61)1111<内>2833

## ペット動物が大好き!

### 喜びも、

### 悲しみだつて分ちあえる

このほど開かれた「どうぶつフェスティバルインせんだい」で十五人の方々が、日ごろから動物を愛し育ててきたことに対し表彰されました。佐藤竹之允さん(ハ)、佐藤あゆみさん(ハ)は同じ田子字小原に住む近所同士。ふたりとも他人が手離れたペットをたいせつに育てています。動物が好きだからあたりまえのことをしているだけというふたり。でも動物を愛する心は誰

三十四匹以上。名前からクセ、シグサまで全部覚えていく。竹之允さんは今まで飼った犬たちの思い出を書きつつつてみようと思つている。若か



▲あゆみさんといたずら好きのモモコ

## “柔、内に剛を宿す”

### —太極拳木曜講習会の皆さん—

「まだ手足が思うように動かなくて」という初心者から、「そう快な緊張感が魅力なの」、「身体の動きと呼吸を合わせるのがコツよ」という極意開伝?のベテランまで、週一回、武道館で汗を流しています。

この太極拳教室(日本・中国友好協会仙台支部主催)に通うメンバーは、約百名、ほとんどが主婦の皆さんで、年齢層も幅広いとのこと。始めた動機も、「美容と健康」と予想どおりの声。また、「安産と胎教のためよ」という妊婦さんもいて、これにはビックリ!

「太極拳の難しさは、柔内剛宿。身体の動きがゆくりだからこそ難しい。でも、太極拳は、中国で四百年の歴史を持つ伝統的な健康法。中高年の方でも無理なく健康づくりに役立つし、それに中国らしい大らかさを感じられますよ」と指導に当たる渡辺さん。

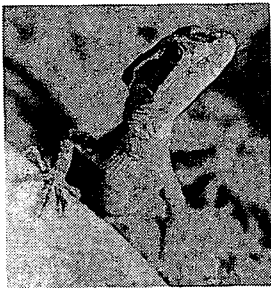
女性の美しさは健康から。スポーツの秋にふさわしく、光る汗が魅力的でした。



TOPICS

ボクがウワサの忍者トカゲです

ボクの本名はバジリスク。8月に6匹の仲間と八木山動物公園に来たんだ。水の上を走れるから、ヒトはボクのこと“忍者”だなんて呼んでる。どうやって走ってた？—それは右足が沈む前に左足を水面に…。ウソじゃないヨ。納得のいかないヒトは飼育係のおじさんに聞いて下さい。



彫刻のあるまちづくり第8作決定



市が依頼した彫刻家フランシスコ・スニガ氏(ゴギン)が送って来た石こう像の原型写真4点の中から選定。作品は、腰かけた老婦人とヒザの上に幼児を乗せた若い婦人の団らんの光景で来春、青葉山公園内に設置予定です。

「赤ちゃんみたいなの」それでも飼ったばかりのときは、何度も咬まれたという。「でも愛情を注げば、動物は必ず応えてくれるから」というあゆみさんは、うつすら残っている傷跡も愛情の証明? 今はゼンソクもすつかり治って、ずつと動物を飼っていきたいという。

▼「メリーもバンビもとても利口なんだよ」



「もう犬を飼うようになって七十年にもなるねエ」という竹之允さん。お父さんの代から犬好きとあって、これまでの人生はずつと三匹以上の犬といっしょ。「若いころは土佐犬や秋田犬も飼って闘犬もやっつた。年とつてからは捨て犬や迷い犬がほとんどだねエ。でも捨て犬ついていっててもみな利口なんだよ」  
竹之允さんは広い庭に金網を巡らせ、三匹の犬と二十羽以上の二ワトリを放し飼いでしている。「動物は家族の一員。散歩も朝夕必ずさせてるし、自然のまま飼ってるから、ウチの犬はみんな長生きですよと竹之允さんに負けな動物好きの奥さん。これまで飼ってきた犬は合わせて

お猿のモモコはあゆみさんが大好き。いっしょにおフロに入ったり、シャンプーしてあげたり。あゆみさんの首にしっかりとしがみついてスヤスヤ

東京でゼンソクになって、四つの時に仙台の郊外に越してきてからずつと動物といっしょ。今は近所の竹之允さんからもらった犬、もとの飼主が飼えなくなつて動物管理センターに預けていった猫と猿を育てている。

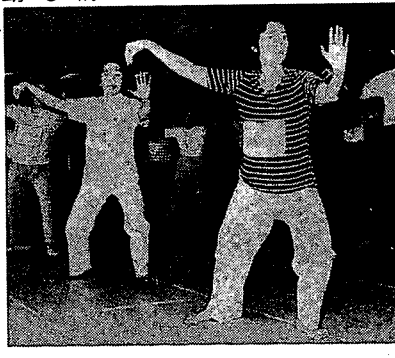
手作りの遊びが最高 仲よし集会



「ハツケヨイ、ノコッタ」行司の元気な声がかかり、土俵上はガツプリー四つの好取組。紙で作った自慢の力士に「それいけ」と顔を紅潮させ机をトントン。「ガンバレ」の声援に「やっつたあ、六年生に勝つたよ」とガツポーズをとる一年生。「女の子に負けちゃつた」とシヨンボりする男の子と様々。グループ毎に優勝者には表彰状がわたされ「倒れにくいように足を大きくしたんだ」と得意満面の子や、みんなの拍手に恥ずかし気な一



年生の女の子とほほえましいシーンが続出。これは東仙台小学校で五年前から始められている「仲よし集会」。すべて児童が企画、紙ずもうのほか魚つり、紙飛行機、ブンブンコマ回しが行われた。リーダーの六年生を中心に手作りならではの面白さに触れたひとときのようなでした。



▶中国四百年の……

● 植え時 気温が17度以下になると水分を得て発根し始めるので、9月下旬～10月いっぱい最適

● 植え方 寒さに弱いワリージアは鉢植えで10月中は戸外の日当たりのよい場所に、その後は部屋にとり込みます。ラナンキユラスも鉢植えが無難。庭植えのものでは、ユリは排水のよい腐植質の多い土に、チューリップは前年植えた場所は避けます。

### 来春が楽しみ 秋植え球根

チューリップ、スイセン、クロッカス、ヒヤシンス、フリージア、アイリス、ユリ、ラナンキユラス…

● 植え方は、40センチ掘って底に堆肥や台所のヨゴミ、菜種粕、鶏糞、骨粉、化成肥料を、次に掘り上げた土に2割ずつの腐葉土と荒目の川砂、少量の石灰を加え、その土を20センチ入

● 開花後の管理 花が終つたら、種を結ばせないよう花を摘み、茎葉が枯れたら球根を掘り上げ1週間陰干して、茎や土を除き、風通しのよい日陰に網袋などに入れつつるしておきます。

覆土は球根の高さの2倍(ユリは3倍)。株間はチューリップ、スイセンなどが15センチ、クロッカスは5～6センチ。つたら、種を結ばせないよう花を摘み、茎葉が枯れたら球根を掘り上げ1週間陰干して、茎や土を除き、風通しのよい日陰に網袋などに入れつつるしておきます。



### 快食快…。食生活もリスミカルに

10月は食生活改善普及月間

18割の人が「太り過ぎ」 昭和58年度仙台市一般健康調査の結果です。食べる・体を動かす・体と心を休める、現代人はこのバランスが崩れがち。それが肥満となつて現われるというわけです。

食事は「何を」だけでなく「どのように」が重要です。食事の回数を減らす「早食い」どか食い「は肥満への道。食欲の秋ですが、体のリズムに合った食生活を心がけたいもの。10月は食生活改善普及月間。多くの催しが行われます。

#### ● 北保健所

▽食生活セミナー「これからの食生活を考える」 10月12日午後1～3時45分 分電通共済会ビル(東九番丁105)2階会議室／講演「いまなぜ食生活が問題か」

▽東北大学医学部教授藤咲暎氏／パネルディスカッション「これからの食生活」

主婦安部紀子氏、男子厨房に入ろう会事務局長戸袋勝行氏ほか

▽パネル展示 10月1～31日・北保健所2階ロビー

#### ● 南保健所

▽講演会 10月25日午後2～4時 南保健所2階集会室「生活のリズムと食事」

▽宮城学院女子大学助教授上田伸男氏

▽パネル展示 10月17～31日 南保健所2階ロビー

▽栄養相談 10月23～25日 北大学医学部教授久道茂氏

#### ● 東保健所

▽講演会 10月8日午後2時～3時 東支所2階大会議室「食物とガン」

▽展示と栄養相談「食生活フェスティバル」

10月8～12日 午前10時～午後3時 東支所ロビー

▽パネル展示 10月1～15日 センター内集団指導室

### ハムとはいっても…。

— チョップドハム —

「チョップドハム」をご存知ですか。豚や牛などの肉片を寄せ集めたのはプレスハム。チョップドハムはそれより肉片が小さく、肉もマトンや馬、魚などが主。資源有効活用商品とはいえ、市消費生活モニターの調査では「粉っぽい、香辛料が強すぎる」品質にバラツキが大きい。プレスハムと称して売っていた店があった…などきびしい評価が続出。規格や表示の基準がないところに問題があるようです。

消費生活

### 東北電力ホームコンサルタント募集!

#### あなたの知識を社会に役立ててみませんか



いまま東北電力では、電気の上手な使い方などを、ご家庭にお知らせし、快適な暮らしのお手伝いをする、ホームコンサルタントを募集しております。

- 募集人員：6名程度
- 応募条件：仙台市内にお住いの40歳前後の主婦の方
- 業務日数・時間：月15日程度・午前10時～午後3時
- 応募〆切：10月31日(水)

応募方法などの問合せは 東北電力(株)仙台営業所地域サービス課 ☎(22)5181

## 肢体不自由児の療育相談

手足の運動や発達に障害があるのではないかと心配の方、お気軽にご相談下さい。18歳未満の方と保護者を対象に専門の医師等が相談に応じます。

予約制ですのであらかじめ電話で申し込んで下さい。無料です。  
 ▷10月4日＝石名坂保健センター  
 ▷10月22日＝北保健所

## 老人精神衛生相談

各保健所では、ほけ老人などのお年寄りの精神保健について、本人や家族の方に対し、精神科医師による医学的助言指導や精神衛生相談員、保健婦による医療・保健相談を行います。受付は午後1時～3時。

10月8日・11月5日……………東保健所  
 10月16日……………南保健所  
 10月17日……………石名坂保健センター  
 10月19日・24日……………北保健所

## 休日当番医

受付は午前9時～午後4時

### ◎10月7日

川嶋医院 桜ヶ丘四 ☎781731  
 佐々木内科 子平町 ☎342267  
 川村医院 高松一 ☎346011  
 斉藤薬小児科 上杉六 ☎343256  
 東北公済病院小児科 国分町二 ☎272211

### ◎10月10日

長野内科 通町二 ☎26677  
 黒沢内科 柏木一 ☎342251  
 草刈医院 東照宮二 ☎719251  
 鈴木小児科 西勝山 ☎785200  
 かやば小児科 中倉一 ☎570081

### ◎10月14日

木村小児科 三百人町 ☎18635

## 薬と健康を考える

■講演会（入場無料）  
 ▷テーマ＝くすりといわゆる健康食品のちがい／日時＝10月18日(木)午後1時～4時／場所＝市役所8階ホール／講師＝国立衛生試験所薬品部長内山充氏

■展示会（入場無料）  
 ▷内容＝薬用植物展示と写真展、薬の相談、パネル展示など／期間＝10月19日～24日／会場＝藤崎デパート

## 検便を受けて下さい

▷対象＝集団給食施設、仕出屋、弁当屋、旅館など調理行為のある飲食店の従事者  
 ▷期間＝10月1日～31日（土日祝日を除く毎日午前9時～午後2時）  
 ▷料金＝1人350円  
 ※各保健所内の食品衛生協会から検便容器を受取り、採便後1日以内に届けて下さい。

## 2歳6か月児歯科健康診査

昭和57年5月生まれの幼児が対象です。受付は午前9時～10時。母子健康手帳、タオル、子供が常に使用している歯ブラシを持参下さい。

	健診日	対 象
北保健所	11月1日	4月29日～5月6日生まれ
	8日	5月7日～5月13日生まれ
	15日	5月14日～5月19日生まれ
	22日	5月20日～5月27日生まれ
	29日	5月28日～6月4日生まれ
南保健所	11月2日	5月1日～5月8日生まれ
	9日	5月9日～5月16日生まれ
	16日	5月17日～5月24日生まれ
	30日	5月25日～5月31日生まれ
石名坂保健センター	11月1日	5月1日～5月10日生まれ
	8日	5月11日～5月20日生まれ
	15日	5月21日～5月31日生まれ
東保健所	11月5日	5月1日～5月8日生まれ
	12日	5月9日～5月16日生まれ
	19日	5月17日～5月23日生まれ
	26日	5月24日～5月31日生まれ

## 市民医学講座

▷テーマ＝高年の腰痛と関節痛について

▷講師＝西川整形外科医院長

西川昌宏氏

▷日時＝10月19日(金)午後1時半～

▷会場＝南小泉市民センター

(市バス養種園前下車)

▷入場料＝無料

※詳しくは市相談課☎1111へ

## 第8回東北ブロック断酒大会

▷テーマ＝断つは生きるなり

▷講師＝東北大学助教授石井厚氏

▷日時＝10月7日(日)午前10時～

▷会場＝市民会館小ホール

※詳しくはデイケアセンター☎2192

## 秋の狂犬病予防注射と登録

まだすませていない方は、もよりの会場で受けて下さい。(日程等は9月15日号市政だよりをごらん下さい)。問合せは動物管理センター☎1626

片倉胃腸科内科 北根黒松 ☎332071  
 北田内科 八幡三 ☎30208  
 安達医院 上杉四 ☎25271  
 豊島小児科 双葉ヶ丘 ☎45237  
 ★ ★ ★ ★ ★ ★ ★

### ◎東部休日診療所

東支所内 ☎15566

### ◎広南内科小児科休日診療所

長町二 ☎485858

### ◎歯科休日救急診療所

県歯科医師会館内(国分町一)

受付時間10:00～15:00 ☎254748

### ◎夜間急病案内

午後7時半～翌朝6時 ☎345099

### ◎石名坂急病診療所 石名坂70 ☎666561

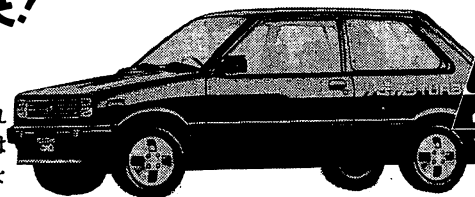
休日の昼間9:45～16:00、土曜日の午後

15:00～18:00、夜間(毎晩)19:15～23:00

SUBARU

脱スパイクは  
クルマ選びで解決!

「走りの次元が違う」とまでいわれはじめたスバル4WD。雪路ではスノータイヤ装着のみで圧倒的な走行安全性を発揮します。



マイクロスポーツデビュー。

LEVINS  
AWD TURBO

宮城スバル自動車(株)  
 仙台市日の出町1丁目5-26  
 TEL.35-9111(大代表)

スバルは、レックスコンビ、サンバー、トライ、ドミンゴ、ジャスティ、レオーネ、フルライン4WD。

### 文化財めぐり

千三百年前の古代の役所と寺院跡をたずねて(郡山遺跡見学会) 日時 10月14日午前10時～午後2時 / 集合場所 郡山遺跡発掘調査事務所前(郡山三丁目19-1) / 対象 高校生以上80名(多数の場合抽選) / 参加費 50円 / 申込み ハガキに「文化財めぐり参加希望」として郵便番号住所、氏名、年齢、職業、電話番号を明記の上、〒980-91仙台市国分町三丁目7-1市教委社会教育課へ。10月8日必着のこと。

### 紅葉を訪ねる

#### 親子のつどい

泉ヶ岳ハイキング、芋煮、キャンプファイヤー etc / 期日 10月20日午後4時半現地集合、21日午後2時半現地解散(泊2日) / 場所 泉ヶ岳少年自然の家 / 対象 小・中学生とその親 / 費用 1人1,500円 / 申込み ハガキに参加者全員の氏名、性別、学校学年、住所、電話、利用交通手段を記入の上、〒981-32泉市福岡字岳山9-4泉ヶ岳少年自然の家へ(☎0223702151)10月9日まで郵送で(当日消印有効)

### 市民ハイキング

秋の阿武隈ライン舟下りと旗巻古戦場史跡を訪ねて / 定員80名 / 期日 10月21日(日帰り) / 集合場所 市役所前午前7時50分(時間厳守) / 主なコース 丸森不動尊公園-阿武隈ライン舟下

### 野草園

▽どんぐりゴマ大会 10月7日午前10時半 / 野草園内どんぐり山 / 小学生が対象 / 賞品も▽きのこ展 10月6日・7日 / きのこ20点を展示、鑑定も。

## テレビ市政だより 10月の番組

### 伸びゆく仙台 1ch 東北放送 後11.15～

6日 サイクリングに魅せられて —大友忠さん  
13日 楽しい手作り絵本

### わがまち仙台 34ch ミヤギテレビ 後5.15～

6日 秋の味覚・キノコあれこれ  
13日 伝統の武芸に励む —婦人なぎなた教室—

### 70万人の広場 12ch 仙台放送 前11.45～

7日 美しい音色づくり —ギター制作・本郷幹雄さん  
14日 子供達に国際理解を —鹿野小学校



### 仙台市だより 32ch 東北放送 後5.55～

7日・14日 市の行事やお知らせ

### ★ラジオ市政だより

仙台市民だより —東北放送 後5:10～ 毎週土曜日

オハヨウせんたい —エフエム仙台

前7:41～ 毎週月～金曜日

去る八日、駆け足ではあったが、岩切、岡田、六郷、七郷と近郊一帯の稲作状況を見て回った。重そうに垂れ下がった稲穂を前にして、農家のみなさんの表情も久しぶりに明るい。  
五年ぶりの豊作が期待でき何よりうれしい。夏の好天にも恵まれたせいもあるが、健苗作りに水管理、そして病虫害防除と万全をつくした努力のたまものだ。ともかくも久しぶりの豊作、経済界に与える影響は大きく、まちにも一段と活気がみなぎる。  
さて、新しい、海の貴婦人、帆船「日本丸」が仙台港にやってくる。この九日に入港し、十一の両日船内も一般に公開される。  
昨年十月寄港し、その優美な姿で多くの市民を魅了した初代「日本丸」に続いての来港で、市民の期待も大きい。  
この「日本丸」二世は、この九月に完成したばかりの練習帆船で、全国五つの商船高専の実習生九十人を乗せての処女航海である。来年一月にはホルルルに向けての遠洋航海に出るといふ。  
四本マスト・パーク型で帆装スタイルは初代と同じだが、二千五百七十総トンと一回り大きく



なり、最新の航海計器を装備した世界に誇れる大型帆船だ。わが国の帆船として初めて取り付けられた船首像「藍青」をはじめ、すべて国産技術による初めての建造等話題も多い。  
すでに世界中の注目を集めており、各国を訪問し、世界の帆船とその美を競い、平和使節として国際親善に貢献してくれるものと、今から大きな期待が寄せられている。  
大海原に白帆を広げて走る帆船の美しい姿は、見る者にとってはたまらない海のロマンだが、帆船はわが国を担う海の男を育てる道場なのだ。  
風と潮だけで太平洋を横断する。帆船は船乗りの基本海技を学ぶべき大切な教材、と同時にチームワークの大切さと大自然に立ち向かう生命の美しさを教へ込む。鍛えられた若者は、忍耐力と注意力を身につけ、勇気を蓄えて世界の海へはばたいていく。  
こうした目で帆船を見れば、その味わいも一層深まるだろう。この機会に仙台港に足を運んで「日本丸」二世のロマンに浸り、「おらが港 仙台港も存分に楽しんでほしい。」 (島野 武)

◆今月は国民健康保険料第三期分の納期です◆

国民健康保険  
退職者のための  
医療制度ができました

10月1日から国民健康保険の  
中に、「新たに「退職者医療制度」  
が実施されます。この制度は、  
これまで一律に3割負担であつ  
た医療費の自己負担額が、退職  
者本人は入院・外来ともに2割、  
扶養家族は入院2割(外来3割)  
に軽減されるものです。

●対象者は次の条件を満たす方  
とその扶養家族です。該当する  
方はお早めに届け出て下さい。  
①国民健康保険加入者②老人保  
健法の適用を受けていない方③  
厚生年金や船員保険、各種共済  
組合から、現在、老齢(退職)年  
金を受けている方で、年金制度  
(国民年金は除く)に加入してい  
た期間が20年以上であるか、ま  
たは40歳以後の年金加入期間が  
10年以上である方。

●扶養家族とは、配偶者(内縁  
関係含む)や三親等内の親族で  
対象者の年金収入により生計を  
維持し、同一世帯に属する方。  
※ただし、年間収入が90万円、65  
歳以上の人、または一定程度の  
障害を有する方は140万円)以上  
の方は除かれます。

●これから対象となる方一年金  
受給権が発生した日から対象者  
となります。「年金証書」の送付  
を受けた方は、14日以内に保険  
証と印鑑、年金証書を持参して  
国民健康保険課または地域の支  
所へ届け出を。※問合わせは国民  
健康保険課(※)32141416

●障害児保育児童の募集  
来月4月入所児の募集におおむ  
ね4歳以上で、精神発達遅れ  
が程度の児童が対象/募集児  
童数①支倉保育所8名②大野  
田保育所4名③鶴ヶ谷第二保育  
所4名/申込み10月1日、13  
日(土曜午後・日曜祝日除く)各  
福祉事務所へ(北台②7211、  
南台④1111、東台⑤2111)

◆新日本丸寄港◆  
仙台港線の臨時バス  
帆船日本丸の仙台寄港による  
臨時バス運行は次の通りです。

10日午前7時55分から20分毎  
11日午前7時55分から30分毎  
(終バスは両日とも午後4時25  
分)/乗り場〓丸光前⑨番/料  
金〓大人470円、子供240円(片道)  
(割引往復券は各宮交窓口で)  
※問合わせは宮交バス案内へ  
〓⑦1777

市バスの利用実態調査に  
ご協力下さい  
市交通局では、市バス利用客の  
実態を把握するために10月17日  
・18日・19日の3日間、車内で調  
査票による利用実態調査を実施  
いたします。ご協力下さい。  
※問合わせは市交通局企画調査  
室④5111へ

●商店の接客サービス強化運動  
にあなただの意見を  
市内の商店を中心に、10月中「真  
心のもつ接客サービス運動」  
を実施します。買物をされた際、  
何か気づいた点、要望などがあ  
りましたら、ご連絡下さい。

▽市商工振興課(※)3511  
▽サービス強化運動主催事務局  
(仙台商工会議所)⑥8181

重度心身障害児通園施設。  
なのはな共同保育園のバザー  
日時〓10月21日午前10時〜午後  
1時/場所〓なのはな共同保育  
園 北根四丁目③9827/  
※不要品の提供をお願いします。  
受付〓10月19日まで(午前9時  
〜午後5時、土日を除く)

自閉症療育施設。  
南材ホームのバザー  
日時〓10月14日午前11時〜午後  
2時/場所〓南材ホーム 河原  
町二丁目②8525※不要品  
がありましたらご提供下さい。  
●市民のための教育講座  
子どもが自ら学びたくなる勉  
強/日時〓10月18日午前10時  
/場所〓中央公民館/講師〓元  
小学校長芳賀直義氏/費用〓200  
円/託児あり/問合わせは運営  
委員会(岩沢方⑦6789)

●一日合同行政相談所の開設  
行政に関する相談全般。法律相  
談も。/日時〓10月17日10時〜  
15時/場所〓県民会館6階(一  
日所長にさとう宗幸氏)※東北  
管区行政監察局⑧7831

NHK講演会  
21世紀は警告する  
講演〓「家族の変質」お茶の水女  
子大助教授 袖井孝子氏、アメ  
リカ最新離婚事情」NHKテイ  
レクター 池田恵理子氏/日時  
〓10月26日午後6時/場所〓  
仙台第二ワシントンホテル/申  
込み〓先着10名に招待券を送付  
電話でNHK仙台放送局放送部  
②8811(内)31113

●市バス案内センター臨時休業=10月16日午前9時〜午後3時半まで  
丸光デパートの電気設備保安点検のため。作業時終了後は平常通り営業。

●市制95周年記念  
テイケアセンター展

テイケアセンターの活動をパネ  
ルで紹介するほか、通所者による  
創作作品の展示も行います。  
▷期間=10月16日(木)〜19日(日)  
▷会場=市役所1階ロビー

●講演会  
▷テーマ=こころの健康がくずれ  
たとき/講師=テイケアセンター  
所長 浅野弘毅/日時=10月16日  
(木)午後1時半〜3時/会場=市役  
所第2庁舎3階会議室/問合わせ  
は ⑥2191へ

市役所本庁舎の  
各課が移転します


本庁舎の改修のため、次の課が順次  
移転します。案内板にご注意下さい。

10月8日	防災対策課	3階(場所の移動)
	労働福祉課	6階( // )
	開発審査課	
	建築指導課	4階から7階へ
10月22日	建築審査課	
	財政課	3階から4階へ
10/22	用地課	4階(場所の移動)
	管財第二課	5階から4階へ
11/5	管財第一課	5階から4階へ
11/12	事務管理課	1階から3階へ
	健康都市 建設推進事務局	8階から6階へ

ウィークデー婚礼スペシャルプレゼント中  
♥佳き日のご予約はお早目に。どなた様でもご利用いただけます。

総合結婚式場  
**仙台共済会館**  
仙台市錦町一丁目8-17 ②(25)5201  
〔大型駐車場完備〕

心はひとつ、  
式場ひとつ。



# 施設の催し物

## 中田公民館

〔中田の歴史―第四回―〕

テーマ―城下町仙台と中田の宿  
日時／10月14日午前10時／講師  
師―市博物館 嘉藤美代子／申  
込みは電話で公民館 ☎1459  
〔中田まつり―公民館祭―〕

▽作品展示会―ペン習字、短歌、  
手芸、木目込人形、墨絵、藤工芸、  
レザークラフトなど／日時／10  
月9日・10日 9時半～15時  
(10日は茶会も開きます)

▽体育まつり／10月10日9時～  
15時／場所―中田小学校校庭

## 〔乳幼児学級〕

テーマ―子どもの病気／日時―  
10月13日午前10時／講師―仙  
台赤十字病院小児外科部長朝倉  
義弘氏／申込み―電話で公民館  
☎2040

## 〔体育館の個人利用日〕

種目―卓球・バドミントン／日  
時―10月2日～6日・9日・11日  
・12日・16日～20日午後1時～4  
時半／個人使用料―一般200円、  
小中学生100円(用具・運動靴持参)

## 生出公民館



楽しい催しやグループ  
施設の紹介をして、お気  
軽にお電話下さい。〔情  
報コーナー ☎0802〕  
「紅葉狩り・芋煮会」の  
情報を提供してま〜す

## 七郷公民館

### 〔家庭教育学級〕

テーマ―中学生の心理と行動／  
日時―10月6日午前10時～正午  
／講師―七郷中学校長 松尾勝  
郎／申込みは電話 ☎8700

### 〔体育館の個人利用日〕

種目―卓球・バドミントン／日  
時―10月7日午前9時～午後4  
時、10月27日午後1時～8時／  
使用料―一般200円、小中学生100円  
／運動靴、用具は持参下さい。

## 高砂公民館

### 〔家庭教育学級〕

テーマ―叱らない親、叱れない  
親／日時―10月17日午前10時  
／講師―鶴谷東小教諭渡辺聖郎

### 〔乳幼児学級〕

▽10月12日午前10時～正午「離  
乳後の食べ物について」東北大医  
療技術短期大学教授千田信和氏  
▽10月19日午前10時～正午「入  
学前の幼児教育」くり幼稚園長  
佐藤久志氏

### 〔高砂の歴史―無料〕

日時―10月6日・12日・17日・20日  
・31日の午前10時～正午／講師  
―郷土史家 寺嶋修二氏／定員  
―50名

※いずれも申込みは ☎1010

## 〔料理教室〕

健康づくりのための家庭料理／  
日時―10月11日・25日、11月8日、  
22日、12月13日・20日の午前10時  
～講師―飯島料理教室飯島辰  
之助氏／費用―月二千元(材料実費)  
※申込みは費用を添えて公民館へ

## 岩切公民館

### 〔サイクリングをたのしもう〕

親子(15組)で自転車に乗り郷土  
の地理学習を／日時―10月7日  
午前10時～午後3時／コース―  
仙台亘理自転車道(岩切～深沼  
往復)と周辺／費用―100円(保  
険料)／問合わせ ☎7728

### 〔乳幼児学級〕

おばあちゃんもお父さんもご参  
加下さい。／テーマ―絵本と子ど  
も／日時―10月17日午前10時  
／講師―「ポラン」主宰 野本和  
子氏／申込みは10月13日まで公  
民館へ電話で(託児あります)

### 〔初心者・クラシック教室〕

日時―10月17日午後6時半～  
講師―仙台レコードライブラリ  
―山田耕一氏／対象―中学生  
以上／申込みは公民館へ

## 中央公民館

### 〔家庭教育学級〕

テーマ―高校生の青春―その進  
路の道から考える／日時―10月  
6日午前10時～講師―仙台商  
業高校長 吉田秀三／対象―中  
学生を持つ親ほか70名／申込み  
は電話 ☎0403へ

〔明治青年大学祭〕

芸能大会、弁論大会、作品展示の  
ほか、記念講演(祭りの文化)東  
北大名誉教授 竹内利美氏)も。  
日時―10月12日～14日午前10時  
～午後4時

〔青年教養セミナー〕―無料  
時事を探る―時事解説と意見交  
換のひとつとき／対象―18歳～30  
歳／日程―10月24日(河北新報  
社論説委員佐藤千代典氏)、11月  
21日(同論説委員長石垣普氏)。  
午後6時半～※申込み電話で。

### 〔体育館の個人利用日〕

種目―卓球、バドミントン／日  
時―10月20日・28日・11月10日午  
前10時～午後4時／使用料―一  
般200円、小中学生100円

### 〔託児ボランティア育成講座〕

月日	内容
10月18日	託児が必要なわけ
10月25日	託児見学
10月30日	子育ては二人三脚で
11月1日	絵本との出会いから
11月6日	託児実習
11月15日	手遊び・紙芝居・実技実習
11月22日	ボランティアとは

時間＝午前10時～正午／場所＝  
中央公民館／定員＝30名／無料

※申込みは10月5日より電話で

月日	内容
10月25日	オリエンテーション
10月30日	子育ては二人三脚で
11月6日	発達段階と子どもの接し方
11月13日	子どもが生き生きするとき

時間＝午前10時～正午／場  
所＝中央公民館／定員＝50  
名／無料／託児有り(2歳  
以上の子・オヤツ代400円)

※申込みは10月5日より電話で

## 大願寺の石仏

わが三条中学校は、お寺がたい  
へん多い地域にあります。さな  
がら、みちのくの京都です。

三条中学校一年  
上野 藤子さん



公民館の休館日は毎週月曜日

意見広告コンテスト

コピー募集中

女性フォーラムで来山される電通EYEの女性コピーライター脇田直枝さんが審査します。

【テーマ】

女性の時代を切り拓く 触発のコ・ト・バ



「国連婦人の10年」最終年へ向けて

応募方法/官製ハガキに1枚1案、新聞広告を前提としたコピーとその説明文(絵コンテも可) あて先/〒980 国分町三丁目7-1 市婦人青少年課、10月20日締切り発表/女性フォーラム会場に展示賞品/入選者3名に、脇田直枝著「コピーライティングのいろはは切へと」(著者サイン入り)と文具券3,000円相当/婦人青少年課 ☎

歴史民俗資料館

宮城野の歴史散策の集い 鳥崎藤村が在仙の折、下宿していた三浦屋跡も訪ねます。/日 10月21日午前10時/正午 集合場所 歴史民俗資料館前/コース 榴岡天満宮-波切不動

三浦屋跡(現地解散)/講師 木三丁目 ☎ 0339

10月15日/22日まで蔵書点検のため休館します。 ☎ 585

長町公民館

【家庭教育学級】開講 10月5日「現代社会と子どもの生活」育英学園高教諭遺水満雄氏/10月12日「子どもにとって集団生活とは社会教育指導員三浦民郎/時間 午前10時/正午

【成人大学】 考古学からみた仙台南部の歴史 /日時 10月11日・17日・24日 午前10時/正午/講師 社会教育課主幹早坂春一

※申込みは両学級とも電話で公民館へ ☎ 5443

【西多賀成人教養講座】50名 平家物語について/日時 10月25日、11月1日、8日、15日、22日 午前10時/正午/講師 宮城学院女子大教授安部元雄氏/申込み 10月9日から西多賀市民センターへ電話で ☎ 6721

【体育館の個人利用日】 種目 卓球、バドミントン/日時 10月14日、28日 午前9時/正午/大人200円、小・中学生100円

【公民館祭のご案内】

展示発表(書道、パッチワーク、油絵など) 10月20日、21日 午前10時/家庭教育シンポジウム 「望ましい家庭教育を求めて」 20日 午前10時/正午/ステーション発表(民謡、詩吟、吟舞など) 21日 午前11時/午後3時/茶席 21日 午前10時/午後3時

市民センター

【鶴ヶ谷市民センター(定員70名)】 10月18日 午前10時/映画「子供を見る目」/女声合唱団コールクレイン/講演「すこやかな子どもにするために」東北大学教授寺田晃氏/※申込み ☎ 1562

【北山市民センター(定員70名)】 10月26日 午前10時/映画「伊達政宗墓室発掘の歩み」/琴の演奏 山本敦子氏/講演「北山地域の歴史を探る」郷土史家逸見英夫氏/※申込み ☎ 1020

【福沢市民センター】 11月4日 午前10時/アニメ映画「虹に向かって一人のくらし

百万年」紙芝居(仙台で唯一の紙芝居士)(託児有)/講演 11のちの電話常務理事出村和子氏 午後1時/親子バドミントン教室ほか/※問い合わせは市民センターへ ☎ 29095

【卸町ホーム祭】 祝日 各サークルの展示発表・講習会・模擬店など/期間 10月4日/6日 午後6時半/8時半(6日はミス?卸町ホームコンテスト) /会場 卸町勤労青少年ホーム/問い合わせ ☎ 2409

養種園

【菊まつりへの出品募集】 大菊三本仕立て 1人3鉢以内/申込み 10月15日まで養種園 ☎ 2155/搬入日 10月20日・21日(搬入は希望によりお手伝いします)/展示期間 10月24日/11月4日 菊まつり期間中(出品者には記念品贈呈)

【市民園芸講座】 宿根草を花壇のワキ役に、ポタン・シヤクヤクの株分け/日時 10月6日 午後1時/3時

科学館

【母と子の科学教室】 つなのぼりおもちゃを作ろう/日時 10月14日 午前10時/正午/対象 母と子(小学3/4年) 24組/申込み 10月9日 午前9時から電話 ☎ 1445/で

【科学館臨時休館】 10月21日 (電気設備関係総点検のため)

【歴史・美術講座】 無料 史料との出会い/テーマ 絵馬のはなし-十二支額をめぐって/日時 10月17日 午前10時/場所 中央公民館5階第二セミナールーム/講師 学芸員 小井川百合子/申込み 10月8日から電話 ☎ 2557、先着60名

【よい映画を見る会】 無料 「かあちゃんの家」ある技術の

【16mm映写機の機材検査】 県教育委員会に登録済の映写機をお持ちの方は年一回の整備、機能検査をお受け下さい。(登録証を持参)/期日 10月18日/20日 午前9時/11時半、午後1時/4時(土曜は11時半まで)/会場 視聴覚教材センター(柏

博物館

【まちづくり公開セミナー】 あなたもご参加下さい。/日時 10月9日 午後1時15分/場所 市役所8階ホール/内容 基調講演「あたらしい広場づくりを考える」大阪大学教授 上田篤氏、パネル討議「これからのまちづくり」/問い合わせは市職員研修所 ☎ 2291

【市民防災大学講座】 地域の自主防災組織のリーダー/や町内会の役員などが対象。/期日 10月23日・30日、11月6日/17日 20日の午後1時半/場所 市役所第2庁舎3階第1会議室/内容 各地の自主防災組織の活動状況、災害時の住民の行動(酒田大火と関東大震災を例に)など/申込み 市防災対策課 ☎ 2851/10月11日まで。(約50名、申し込み順)

【やさいマイコン講座】 対象 初心者(成人)、30名/期間 11月10日/25日の土・日/場所 宮城県工業高等学校/費用 1,500円(教材費)/申込み 往復ハガキに住所・氏名・年齢・職業・性別・電話番号を記入し、〒980米ヶ袋三丁目2-1 県工業高等学校開放講座実行委員会へ ☎ 5656、10月11日/25日まで。多数の場合、抽選

【性を考える市民の会】 テーマ 子どもの性教育/日時 10月13日 午後1時半/場所 市武道館(入場無料)/問合せ 事務局 ☎ 0533

【視聴覚教材センター】

【よい映画を見る会】 無料 「かあちゃんの家」ある技術の

【16mm映写機の機材検査】 県教育委員会に登録済の映写機

をお持ちの方は年一回の整備、機能検査をお受け下さい。(登録証を持参)/期日 10月18日/20日 午前9時/11時半、午後1時/4時(土曜は11時半まで)/会場 視聴覚教材センター(柏

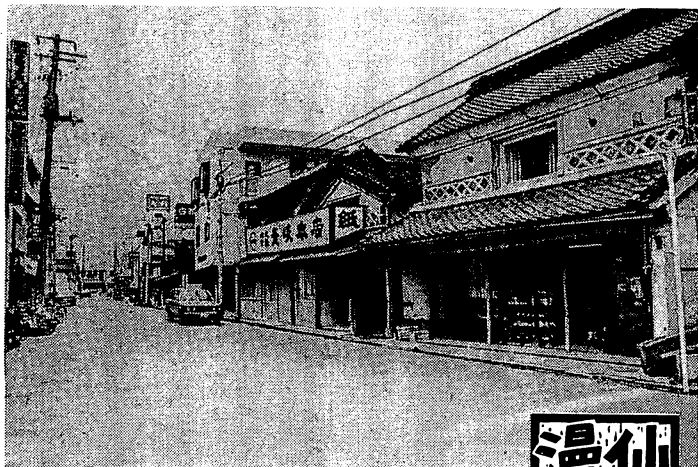
木三丁目) ☎ 0339

10月15日/22日まで蔵書点検のため休館します。 ☎ 585

〔地域整備計画〕(昭和59~63年度)がまとまりました。

そのあらましを、本号付録としてお届けします。

●市制施行95周年記念・仙台市体育館落成記念  
国際バレーボール仙台大会 日本vsカナダ  
10月20日(土)午後2時~/仙台市民体育館/指定席1,800円(1,500円)、一般席1,300円(1,000円)、高校生700円(500円)、小中学生500円(300円)/前売券販売所=サイカワ・中村運動具店・エンドーチェーン



◎※は①111市役所代表電話番号です

# 仙台漫歩

## 河原町

### あたり

(完)

いまの広瀬橋から宮沢橋にかけての旧市電通りあたりは、かつて広瀬川のはんらんしたところで、それ以来そののが河原町である。いまは堤防が完備したため、洪水の心配もなく生活ができるようになり、仙台南部の要地となっているのがこのあたりである。

さて、河原町は江戸時代にはじまった奥州街道沿いの町場で、城下最南端に位置を占めた。伊達政宗が仙台に城下町をつくったのは慶長六年(一六〇一)からでやがて彼の晩年の寛永になると若林城に隠居するようになり、それも手伝って城下町南部の中心地となった。やがて、ここでは八百屋市をはじめ薬種や練綿を業

とする商人が軒をつらね、あきないの町としても活気があった。  
ここの南には五軒茶屋や叢塚で知られる桃源院があり、東には明治に入ってから北本線の線路が敷かれ、北には南材木町の旧街道がつづき、そのなかにある河原町の旧家は、瓦葺・なまこ壁の古い建物がいまでも見られる。かつてはここに青物市場があり、それをご存知の方々も多いと思われる。  
いまは旧市電通りを自動車がゆきかいかやがて開通する地下鉄と共にこの地はまた新たな発展が期待できよう。  
河原町、何となく親しみがもてる町名でもある。



県立図書館

吉岡 一男

## 『考えて!ぼくらの育つ環境を』

全国防犯運動10月11日~20日  
場へ(台数、価格については市役所掲示板に公告)/問合わせ  
●納税課整理係 ☎2562  
●水道の施設見学会参加者募集  
中原浄水場、青下水源地など。  
日時 10月12日、26日/申込み  
水道局経営調査課 ☎2010(内)215~6。(お早目に)  
●違反建築をなくしましょう  
10月11日~17日は全国一斉違反建築防止週間。土地を買うときや家を建てるときは、敷地の用途地域、建ぺい率、容積率などをよく調べ、必ず建築確認を受けて下さい。詳しくは市建築指導課相談コーナー ☎3836  
●新しい指定金融機関  
宮城第一信用金庫大野田支店 大野田字袋東 ☎2111  
●「仙台漫歩」が本に!  
10月中旬発売・七〇〇円  
昭和55年4月15日号から通算108回にわたって連載してきました「仙台漫歩」は今回で終わります。これまで愛読されてきた市民の皆様のご好評に込められることになりました。わが町の再発見、散策のガイドとしてご利用下さい。  
◎なお、11月1日号からは新シリーズ「仙台昔ばなし」が始まります。ご期待下さい。

●市制施行95周年記念発売



# 地域整備計画（昭和59～63年度）のあらまし

## 地域整備計画とは

地域整備計画は、全市域を大きく七つの地域に分け、道路や公園、文化・福祉・スポーツ施設などについて、地域の特性と発展方向に応じた整備計画をつくって、地域ごとの振興をはかるとともに、市全体として均衡のとれたまちづくりをめざしていくものです。

今回のこの計画は、二一世紀の健康な百万都市をめざす「仙台市新基本構想」、「仙台市新基本計画」に基づく第二回目のものであり、市民福祉の向上をめざした都市環境の整備、東北の拠点都市にふさわしい大規模施設の整備を柱として、二一世紀の仙台の基盤をつくるため重要な役割をもつものです。

地域整備計画の特長は、地域の意見・要望を盛り込んで計画づくりを行う積極的な市民参加にあります。

今回も、市がまとめた計画素案について、町内会長さんなど地域のオピニオン・リーダー約二千名で構成する地域市民委員会ならびに全市的な立場での意

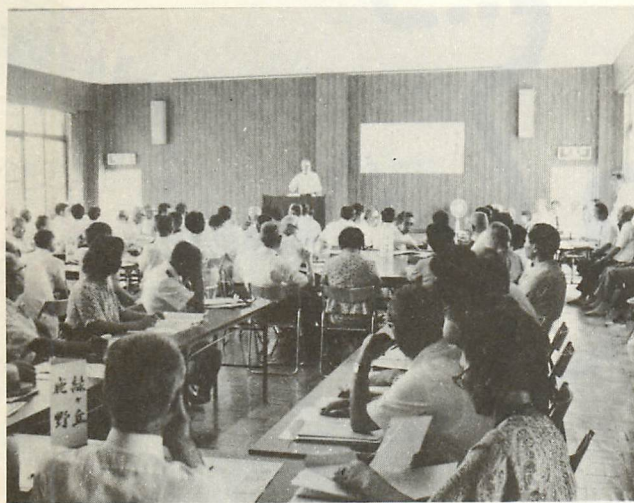
見や助言をいただく各種団体代表や学識経験者約三十名で構成する市民協議会で討議を重ねました。

今回のこの計画は、昭和五十九年度から六十三年度までの五年間の事業を明らかにしたものであり、計画を達成するための投資事業に要する費用は、約四千五百億円となっています。

国庫補助金の削減や市税収入伸び率の低下など本市を取りまく財政環境は厳しいものがあります。道路や下水道の整備など基礎的な生活環境の整備について、

今まで同様全力を注いでいきます。

また、地域市民委員会や



～地域市民委員会風景～

市民協議会で提出された要望事項のうち経常の業務で処理可能なものについては、その実現に向けて努力していきます。

なお、地域整備計画は、社会経済情勢などの変化を踏まえて見直しを行うローリング方式で、市民参加のもとに原則として二年ごとに改定していきます。

（地域区分図）



### 都市環境

#### 交通・道路

- 地下鉄南北線を昭和六十一年度開業を目標に建設します。なお工事に伴う交通渋滞、騒音などの影響を最小限にするようつとめます。
- 昭和六十年年度までに地下鉄南北線を軸とした新しいバス路線網を決定します。
- バスの需要に応じた運行回数

の確保、低床化などの車体改良や標識の大型化などにつとめ、バス輸送サービスの向上をはかります。

- 地下鉄南北線のアクセス道路として、都市計画道路の整備や幹線市道の改良を行います。
- 都市計画道路の整備を進め、整備率を四五・五割まで引き上げます。
- 一般市道の改良、整備を進め、舗装率を九二割に引き上げます。
- 東北新幹線工事用側道の舗装や側溝の整備を行い、生活道路としての利用をはかります。
- 交通安全施設整備として、歩道四〇の設置、防護柵一五の設置、道路照明灯百基の設置などを行います。
- 都心部に公共地下歩道を設け、歩行者の安全と利便性の向上をはかります。
- 時差通勤・通学を推進し、昭和六十年年度末約四万人の参加・協力を求めて、交通渋滞や車内混雑の軽減をはかります。
- 自転車交通対策を強化し、自転車道、自転車駐車場などの整備をはかり、都市内での秩序ある自転車利用を推進します。

産業・経済

商工業

●地域商業振興のため、中小企業庁の商業近代化地域計画に基づいて仙台市の商業近代化に関する将来ビジョンを策定します。

●仙台港背後地を含む東部工業地域の基盤整備の進捗に合わせ、新たな工業の集積を推進し、中小企業の活性化をはかります。

●地域中小企業の振興および地域経済発展のため「地場産業振興センター」の誘致・建設を促進します。

●中小企業への経営指導や融資制度を充実し、企業の体質強化をはかります。

農業

●圃場整備事業、農業用幹線水路改修事業などにより、農業基盤の整備を推進し、農業の生産性向上をはかります。

●「農業園芸センター」を七郷地区に建設し、都市農業の振興をはかるとともに、市民のための園芸レクリエーションの場を提供します。

流通経済

●中央卸売市場施設の整備拡充をはかり、生鮮食料品の安定的集配機能の充実につとめます。

市民経済

●消費者が参加・利用できる「生

活情報センター」を設置します。

観光

●東北新幹線の上野駅始発の実現による本格的な新幹線時代の到来に備え、観光客誘致、観光宣伝を積極的に行うとともに、外国人観光客のための案内を充実するなど、国際化への対応も含めながら観光施設の整備をはかります。

●「物産観光センター」を設置し、地元物産の紹介・宣伝・即売を行うとともに東北観光の拠点機能の充実をはかるため、観光情報の常時提供を行います。

健康・福祉

健康

●健康の増進、疾病の予防など市民が身近なところで保健サービスが受けられるよう保健センターを三カ所設置するなど保健所機能の強化につとめます。

●救急病院・伝染病院としての市立病院の機能のなお一層の充実をはかります。

福祉

●勤労青少年の活動の場として勤労青少年福祉センターを建設します。

●老人の文化活動の場として老人福祉センターを設置すると

現況と今回計画の目標

	昭和58年度末現況	計 画 量	昭和63年度末達成量
都市計画道路整備延長	114km	39km	153km
道路舗装延長	1,392km	198km	1,590km
歩道整備延長	317km	41km	358km
都市公園面積	368ha	143ha	511ha
公園カ所数	499カ所	116カ所	615カ所
街路緑化	92km	39km	131km
市営住宅建設戸数	8,703戸	597戸	9,300戸
都市供給戸数	200,000戸	52,000戸	252,000戸
下水道処理区域面積	5,004ha	1,754ha	6,758ha
老人福祉センター設置数	3カ所	1カ所	4カ所
地区市民センター設置数	9カ所	5カ所	14カ所
コミュニティセンター設置数	18カ所	10カ所	28カ所
小学校設置数	74校	7校	81校
中学校設置数	31校	7校	38校

もに、複合施設として老人憩の家を整備します。

● 心身障害センターの機能強化につとめます。

● 歩道の切り下げ、建築物の出入口のスロープ化、公共用トイレの改良などを引き続き進め障害者の日常生活圏の拡大をはかります。

## 教育・文化

### 学校教育

● 私立幼稚園の建設費、運営費等に対する助成を行い、幼児教育の充実をはかります。

● 児童生徒の増加に対応し、小学校七校、中学校七校を新設するほか、屋内運動場・プールの整備、学校の増改築などの教育環境の整備を進めます。

● 特殊学級の増設をはかり、心身障害児教育の充実を進めます。

● 教育内容の充実、地域ぐるみの児童生徒の生活指導を進めます。

### 文化・社会教育

● 「婦人文化センター」「文学館」「原始古代村」「博物館」「科学館」など高次の文化施設の整備を順次計画的に進めます。

● 三、〇〇〇人ホールを備えた大規模な文化施設として「厚生年金会館」の誘致を進めるとともに、

に、国際化に対応した国際会議場の設置促進につとめます。

● 長期的・全市的視点に立った図書館機能の整備充実につとめます。

● 地区市民センター、公民館などの図書館機能の充実をはかります。

### スポーツ・レクリエーション

● コミュニティ・スポーツの活発化をはかるため、学校施設の開放を進めます。

● 一万人収容可能な「仙台市体育館」を建設（九月一日オープン）し、拠点的なスポーツ施設とするとともに、文化活動等にも活用します。

● 野球場五面、テニスコート一七面、サッカー場二面、体育館一カ所、プール二カ所などのスポーツ・レクリエーション施設の整備を進めます。

### コミュニティ施設

● 地区の文化および住民活動の拠点施設として地区市民センターを八本松、旭ヶ丘、八木山など五カ所に建設します。

既設の市民センターについて各種機能の複合化、運営の効率化などを進めます。

● コミュニティづくりの核としてのコミュニティ・センターを類似する他の集会施設の整備状況を勘案しながら一〇カ所建設します。

## 都市計画道路等整備計画図

- （主な内容）
- 地下鉄南北線
  - 都市計画道路
  - 計画延長 335.9km
  - 昭和58年度末整備延長 113.5km
  - 本計画内整備着手延長 39.3km
  - 駅前広場
  - 仙台駅東口広場 1.5ha
  - 地下鉄駅前広場等 6カ所
  - 公共地下歩道
  - （広町通、仙台駅西口、東口、長町郡山地区）
- ※ 地下鉄駅名は全て仮称



—	都市計画道路 将来計画
—	都市計画道路 完成部分
- - -	都市計画道路 本計画で整備するもの（整備中および期間内に着手するものを示す）
—	地下鉄駅

—	都市計画道路（一部分を供用しているもの）
—	高速道路など完成したものの（国・県等施行）
—	高速道路など整備するもの（国・県等施行）
■	駅前広場（都市計画決定済）
■	駅前広場 本計画で整備するもの（都市計画決定済）
○	駅前広場あるいは交通結節広場（計画中のもの）
—	公共地下歩道（本計画で整備するもの）

●東北新幹線の東京駅始発の早期実現、東北横断自動車道「酒田線」や仙台東バイパスの早期建設、仙台空港、仙台港の整備を促進し、東北の交通拠点としての機能を高めていきます。

### 市街地整備

●都市部への拠点都市機能の集積をはかり、土地の高度利用を行うため、駅東第二地区の土地区画整理事業や一番丁四丁目第一地区の再開発事業などの市街地開発を推進します。

特に仙台駅東地区を今後の仙台的都市発展の重要な拠点として位置づけ、地区整備計画の策定をはじめ各種施策を有機的に結びつけ、新しい都心として秩序ある発展をはかります。

●北仙台、河原町、長町地区で組合施行による市街地再開発事業を推進し、地下鉄の効果を生かした商業、業務の拠点地区づくりを進めます。

●地下鉄(仮)勾当台駅、勾当台公園を中心とした勾当台地区について、都市美観を考慮した魅力ある都心空間の形成をはかります。

●地下鉄(仮)旭ヶ丘駅周辺において、都市計画道路、バスターミナル、拠点的文化施設などを整備し、地下鉄の効果を生かした北部の交通、文化の拠点づくりを進めます。

●原町東部地区の整備を進め、仙台港背後地への物流拠点の形成を促進します。

●郊外住宅地においては、上下水道や道路など都市施設の整備を進め生活環境の向上をはかります。

●組合施行の土地区画整理事業を推進し、良好なまちづくりと宅地の供給を進めます。

### 住宅

●住宅需要の実態を把握して「住宅基本計画」を策定し、住宅施策の総合化をめざします。

●市営住宅を茂庭と福田町に約六〇〇戸建設します。

●市営住宅のうち鶴ヶ谷、高砂の狭隘で老朽化した棟の建替えや改善を進めます。

### 公園・緑地・緑化

●公園の整備を進め、昭和六十六年度末には市民一人当たりの都市公園面積を六・五平方メートルに引き上げます。

●広域的な観点に立って、大規模総合運動公園の適地の選定や基本計画の策定を進めます。

●防潮保安林や自然生態系などの保全を目的とした海岸公園の整備を進め、その中に「海浜少年自然の家」構想を取り入れていきます。

●新設予定校十四校、既設校三十六校をはじめ、保育所やコミニティ・センターなど公共施設

の緑化を進めます。

●生垣緑化の推進、緑と花いっぱい運動の推進、緑化協定の締結など環境緑化を推進します。

### 自然環境

●「杜の都の環境をつくる条例」により、市内の林地を保存緑地や保存樹林として積極的に保全します。

●「広瀬川の清流を守る条例」により広瀬川の自然環境を守る施策を進めるとともに、「広瀬川自然博物館」構想を進めて、流域全体を市民の憩いの場として整備します。

### 都市景観

●杜の都の優れた都市環境と健康都市の理念を生かし、国際文化都市にふさわしい総合的な都市景観の整備のため、都市景観整備基本計画を策定します。

●街路樹の植樹、歩道の緑化を延べ三十八ヶ所行い、美しく潤いある道路空間をつくりまします。

●「彫刻のあるまちづくり」を進めるため、内外の著名彫刻作家の作品を毎年一体ずつ設置します。

### 上水道

●昭和六十三年給水人口七十二万人を目標に安定した市民の水を確保します。

●将来の水需要の増加に備えるため、七ヶ宿ダムからの受水に必要な施設等の整備を行います。

### 都市ガス

●都市ガス未供給地区への供給拡大につとめます。

●都市ガス需要の増加・広域化に対応するため、都市ガス製造施設を増設し、供給能力を現在の約一・四倍に高めます。

### 清掃

●今泉地区に日量六〇〇トンの処理能力をもつ新清掃工場を建設し、可燃性ごみの全量焼却体制を整えます。

●昭和六十一年度供用開始をめざし、「石積ごみ埋立地」を整備するとともに、埋立地を効率的に利用するため、今泉地区に粗大ごみ破砕施設を建設します。

●生活ごみの中のアキ缶、あきびんを分別収集し、ごみの減量と資源化を推進します。

●し尿貯留槽および浄化槽汚泥処理施設を整備し、し尿の適正処理を行います。

### 防災

●「防災都市づくり実施計画」を策定し、総合的な防災都市づくりを進めます。

●消防出張所の新設・改築や指定避難所の整備などを行います。

●地域、企業の自主防災組織の育成・強化を進めます。

●コミュニティ防災センターを市民センターなどとの併設で十カ所建設します。

### 下水道

●下水道整備面積を約一、七五四公頃拡大し、計画人口に対する整備率を約六八割に高めます。本計画で整備する区域はおおよそ次のとおりです。――(中央地域)

大和町、中倉、遠見塚地区(東地域)日の出町、扇町、福田町、福室、栄、蒲生地区(南東地域)

蒲町、荒浜新町地区(南地域)富沢、泉崎、鹿野、長町南、東大野田、西多賀、西中田、四郎丸地区(南西地域)二ツ沢、八木山弥生町、青山、桜木町、緑ヶ丘、土手内、大崎、芦の口、三神峯、西の平、八木山東、西多賀、八木山南、鈎取、山田地区(北西地域)北根黒松、北根、双葉ヶ丘、東勝山、水の森、桜ヶ丘、滝道、中山、八幡地区

(北東地域)旭ヶ丘、東仙台、小鶴、燕沢東、燕沢、館町、安養寺、鶴ヶ谷、岩切地区

●都市下水道(九ヶ村壠や都市小河川(高野川)の整備を進めます。

●市民、関係機関、関連業界の協力のもとに道路粉じん公害対策を強化します。

●公害監視ネットワークの整備拡充をはかり環境の保全対策を進めます。

●池・沼の汚濁、都市騒音や東北新幹線公害の防止対策などを進めます。

# 整備計画図-1

## 〈主な内容〉

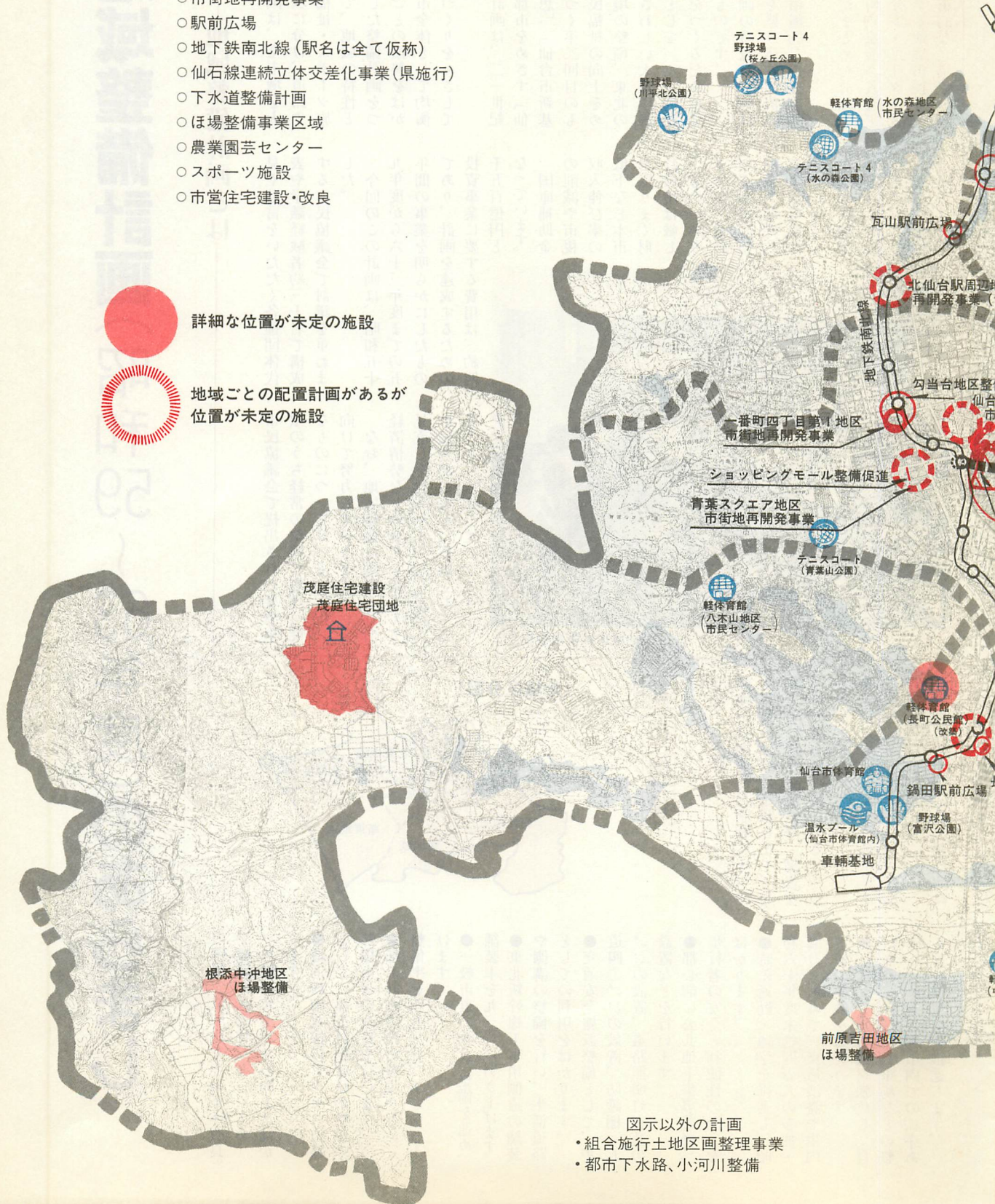
- 土地区画整理事業区域(公共施行)
- 市街地再開発事業
- 駅前広場
- 地下鉄南北線(駅名は全て仮称)
- 仙石線連続立体交差化事業(県施行)
- 下水道整備計画
- ほ場整備事業区域
- 農業園芸センター
- スポーツ施設
- 市営住宅建設・改良



詳細な位置が未定の施設



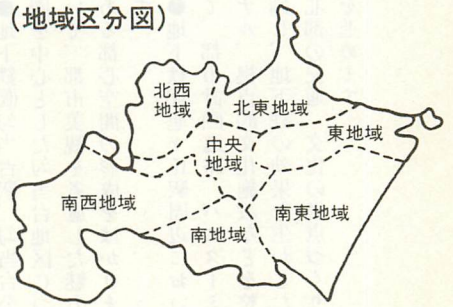
地域ごとの配置計画があるが  
位置が未定の施設



図示以外の計画

- ・ 組合施行土地区画整理事業
- ・ 都市下水道、小河川整備

(地域区分図)



(地下鉄駅名は全て仮称)

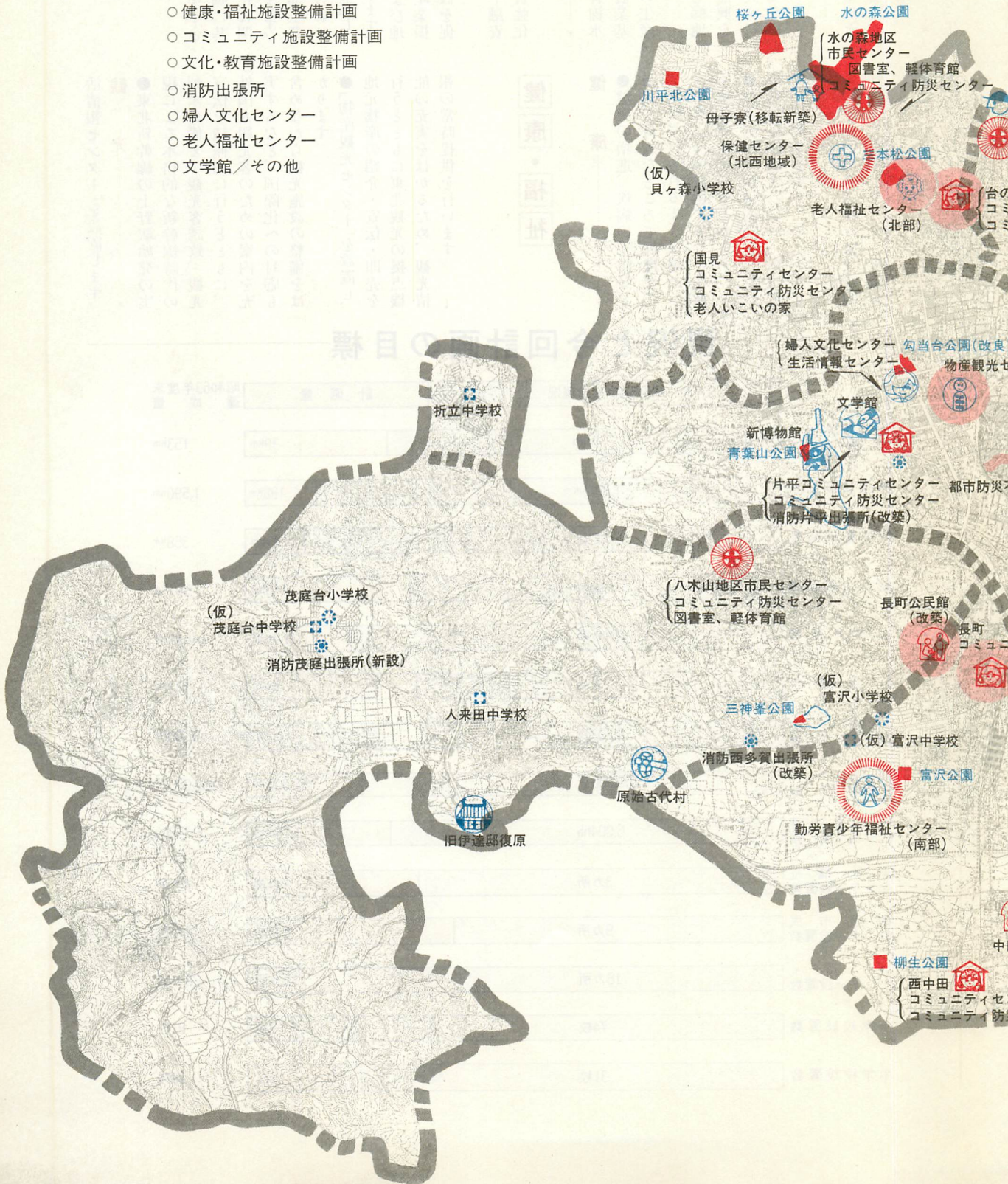


	今計画で下水道処理区域となる区域
	土地区画整理 (公共施行) 事業区域
	土地区画整理 (公共施行) 計画区域
	市街地再開発事業計画中
	市街地再開発事業施行中
	ほ場整備事業区域
	市営住宅建設
	市営住宅 建替・改善

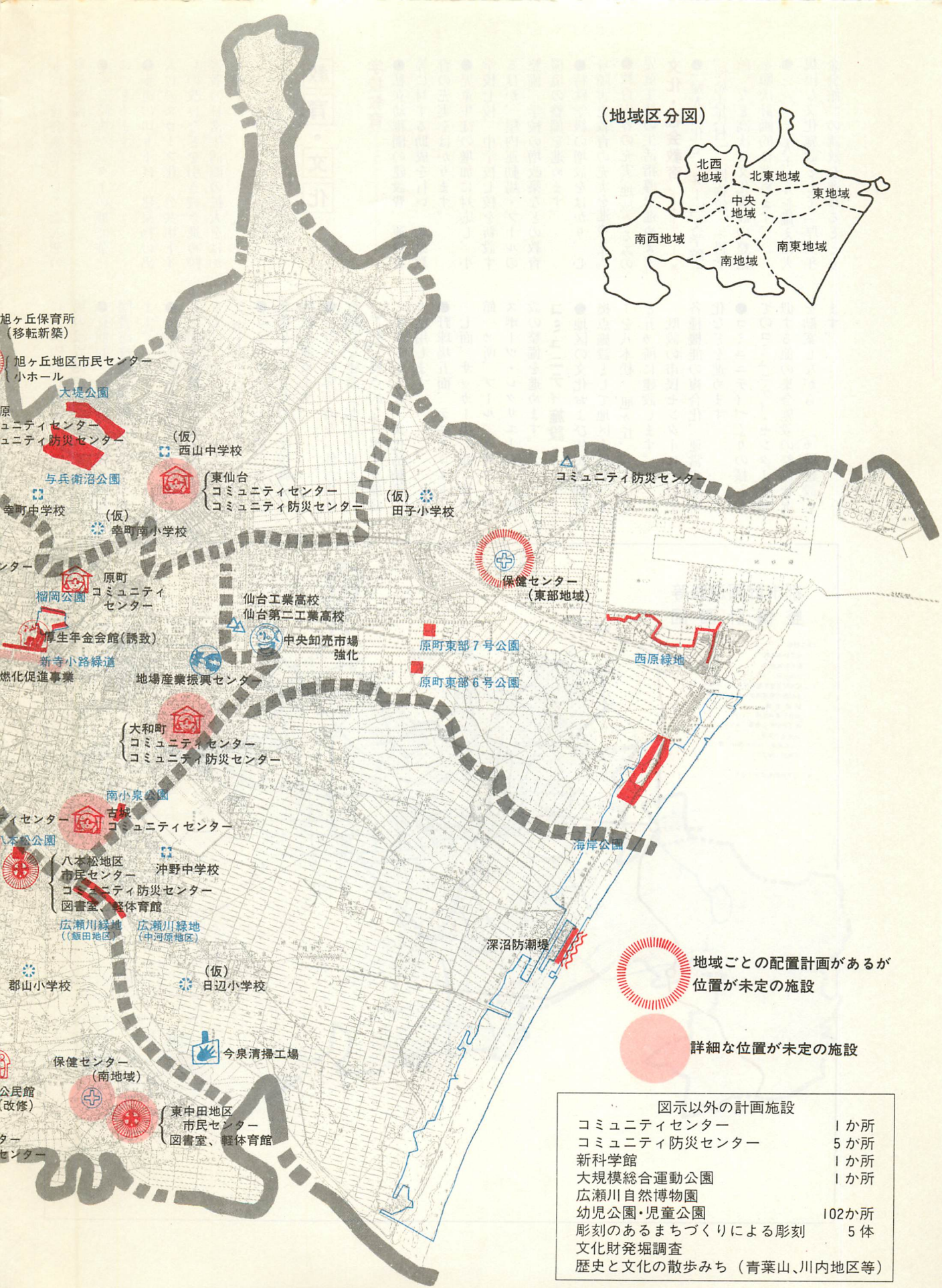
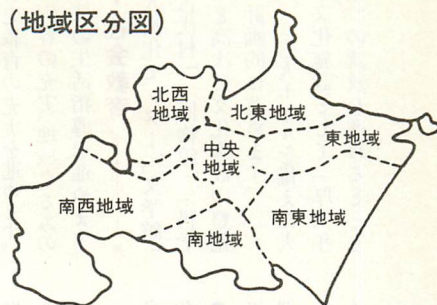
# 整備計画図-2



## <主な内容>

- 公園整備計画
- 観光・商工業施設整備計画
- 防災・清掃施設整備計画
- 健康・福祉施設整備計画
- コミュニティ施設整備計画
- 文化・教育施設整備計画
- 消防出張所
- 婦人文化センター
- 老人福祉センター
- 文学館／その他



(地域区分図)



 地域ごとの配置計画があるが位置が未定の施設  
 詳細な位置が未定の施設

図示以外の計画施設	
コミュニティセンター	1 か所
コミュニティ防災センター	5 か所
新科学館	1 か所
大規模総合運動公園	1 か所
広瀬川自然博物館	
幼児公園・児童公園	102 か所
彫刻のあるまちづくりによる彫刻	5 体
文化財発掘調査	
歴史と文化の散歩みち (青葉山、川内地区等)	